

WP 3 Urban Development

Daudzstāvu dzīvojamo teritoriju Jelgavas centra zonā integrētas attīstības koncepcija

10.2010.

JELGAVAS PILSĒTAS DOME



Saturs

1. Esošās situācijas raksturojums:
 - 1.1. Ģeogrāfiskais izvietojums un klimatiskie apstākļi;
 - 1.2. Iedzīvotāji;
 - 1.3. Infrastruktūra:
 - 1.3.1. transports;
 - 1.3.2. troksnis;
 - 1.3.3. pakalpojumi;
 - 1.3.4. sociālā infrastruktūra, kultūra, brīvais laiks;
 - 1.3.5. zinātne un pētniecība;
 - 1.3.6. tūrisms;
 - 1.3.7. energoefektivitāte.
 - 1.4. Inženiertehniskā infrastruktūra:
 - 1.4.1. ūdensapgāde;
 - 1.4.2. saimnieciskā kanalizācija;
 - 1.4.3. atkritumu apsaimniekošana;
 - 1.4.4. gāzes apgāde;
 - 1.4.5. elektroapgāde;
 - 1.4.6. siltumapgāde.
 - 1.5. Sociālā struktūra;
 - 1.6. Vides kvalitāte;
 - 1.7. Pilsētībūvnieciskā struktūra.
2. Teritorijas attīstības vīzija
3. Teritorijas integrētas attīstības risinājumi
 - 3.1. Pilsētībūvnieciskā struktūra;
 - 3.2. Teritorijas vizuālais veidols un identitāte
 - 3.3. Funkcionālais zonējums un apkalpes objektu izvietojuma struktūra
 - 3.4. Publisko ārtelpu izvietojuma struktūra;
 - 3.5. Transporta (t.sk. velotransporta, autotransporta novietošanas) infrastruktūra;
 - 3.6. Inženiertehniskā infrastruktūra;
 - 3.7. Energoefektivitāte;
 - 3.8. Iekšpagalmu kvalitāte;
 - 3.9. Psiholoģiskā un fiziskā drošība;
 - 3.10. Rekreācijas struktūra.
4. Prioritātes, rīcības virzieni un risināmie uzdevumi.

Esošās situācijas raksturojums

Ģeogrāfiskais izvietojums un klimatiskie apstākļi

Jelgava atrodas Latvijas centrālajā daļā - Zemgales līdzenuma ziemeļos, otras Latvijas lielākās upes - Lielupes - abos krastos. Tā ir ceturrtā lielākā Latvijas pilsēta gan pēc teritorijas lieluma, gan iedzīvotāju skaita. Jelgava ir Zemgales plānošanas reģiona nacionālas nozīmes centrs.

Pilsētas teritorijai ir raksturīgs līdzens reljefs. Zemes virsmas absolūtās atzīmes svārstās robežās no 2,5 līdz 4,5 m virs jūras līmeņa, līdz ar to pilsētā ir augsts gruntsūdens līmenis. Jelgavas kopējā platība ir 60,3 km² no tiem 272 ha ir atklātās ūdens platības, 1264 ha - meži, 162 ha - parku un skvēru platības.



1. att. Jelgavas ģeogrāfiskais izvietojums

Pilsētas ģeogrāfiskais izvietojums un transporta maģistrāļu krustpunkts ir veicinājis Jelgavas attīstību par vienu no valsts nozīmīgākajiem tranzīta centriem. Jelgavā krustojas piecas dzelzceļa līnijas un sešas automaģistrāles:

1. Eiropas un Valsts nozīmes automaģistrāle (A8-E77) Rīga-Jelgava – Lietuva (kas ir daļa no maģistrāles Kaļiņingrada-Pleskava);
2. Valsts 1.šķiras autoceļi - Jelgava-Kalneciems (P99), Jelgava-Tukums (P98), Jelgava-Dobele-Anenieki (P97), Jelgava-Tērvete-Lietuva (Žagare) (P95), Jelgava-Code (P94);
3. Dzelzceļa līnijas Tallina - Rīga - Viļņa, Berlīne - Varšava - Rīga.

Jelgava ir arī ievērojams dzelzceļa mezgls. Galvenā kravu plūsma Jelgavas dzelzceļa stacijā ir saistīta ar tranzīta pārvadājumiem Austrumu – Rietumu virzienos: Maskava - Rēzekne - Krustpils - Jelgava – Ventspils, Krustpils - Jelgava – Liepāja.

Klimatiskos apstākļus Jelgavā var raksturot kā mēreni kontinentālus, jo klimatu ietekmē Lielupes baseins un Rīgas jūras līča tuvums. Ziemas mēnešu vidējā temperatūra ir $-5,5^{\circ}$ C, un vasaras vidējā temperatūra ir $+17^{\circ}$ C. Gadā ir 150-155 apmākušās dienas un 170-180 dienas ar atmosfēras nokrišņiem. Vidējais nokrišņu daudzums ar temperatūru virs 10° ir 200 mm gadā. Valdošie vēji pūš no dienvidrietumiem, rietumiem. Vidējais vēja ātrums 6-7 m/s, bet 30 - 40 dienas novērojams stiprs un brāzmais vējš ar ātrumu virs 14 m/s. To daļēji var izskaidrot ar līdzeno Zemgales reljefu, kur vējš netraucēti var attīstīt lielāku ātrumu. Pastāvīga sniega sega parādās vidēji ap 25.decembri, bet nokūst ap 20.martu. Sniega segas biezums ir 15-20 cm. Pirmās salnas parādās aptuveni 5.oktobrī, bet visvēlākās – 13.jūnijā.

Jelgavas pilsētas teritorija atrodas Baltijas artēziskā baseina centrālajā daļā, kur nogulumiežu segas biezums ir apmēram 1300 m. Nogulumiežu segu veidojošajiem ūdensnesošajiem un ūdeni necaur laidīgajiem (sprostslāņiem) slāņiem ir raksturīgs neliels kritums dienvidu un dienvidrietumu virzienā.

Zemgales līdzenuma augsnēm izcelsmes ziņā ir limnoglaciāls raksturs, jo tās ir veidojušās uz ledāja kušanas ūdeņu lokālo baseinu nogulumiem. Pamatiežus veido augšdevona dolomīts, smilšakmens, Litorinas jūras un Baltijas ledus ezera nogulumi,

kas sastāv no grants un oļiem. Jelgavas pilsētas dienvidu daļā māla nogulumu slānis ir biežāks, bet ziemeļu daļa - mazāks ar lielāku grants piejaukumu. Apbūves daļā pārsvarā dominē uzbērtās, tehnogēnās augsnes. Sakarā ar augsto gruntsūdens līmeni augsnes horizontos novērojami glejošanās procesi.

Tā kā Jelgava atrodas Lielupes upes baseinā, tad, upēm pavasaros pārplūstot, veidojas plašas palienas, kur nogulumu biezums svārstās no dažiem centimetriem līdz vairākiem metriem. Lielupes baseina apgabalā izplatītas ir velēnu karbonātaugsnes un brūnaugsnes uz māla un smilšu cilmiežiem. Galvenokārt upju augštecē veidojas velēnu podzolaugsnes un pseidoglejotās augsnes, savukārt lejtecē izplatītākās ir velēnu glejaugsnes un velēnpodzolētās glejaugsnes. Upju palienēs pamatā ir aluviālās augsnes. Pilsētas centrālās daļas parkos, skvēros, kā arī dzīvojamos masīvos lielākā daļa augšņu veidojušās uz uzbērtā materiāla, kurš radies, pārveidojot reljefu un uzvedot kūdras un augsnes maisījumu. Līdz ar to šajās teritorijās izveidojušies ļoti sarežģīti augšņu kompleksi.

Cauri pilsētai tek Lielupe, kas pilsētas robežās veido atteku – Driksu 5 km garumā. Kopā ar Mūsu un Mēmeli upes baseins ir 170 600 km². Lielupes kopgarums ir 119 km ar kritumu 1,8 m. Upes kritums posmā Jelgava - Rīgas jūras līcis mazūdens periodā ir tikai 0,2 m, bet attālums līdz jūrai 71 km. Lielupe ir otra lielākā Latvijas upe. Tā veidojas lejpus Bauskas, satekot Mēmelei un Mūsai. Lielupes gada notece 3,6 km³.

Jelgavas teritoriju šķērso arī citas upes: Platone, Svēte, Driksa, bet pa pilsētas robežu - Iecava un Vircava. Pilsētas teritorijā atrodas arī vairākas mākslīgi radītas ūdenstilpnes – karjeri un dīķi. Lielākā ar ūdeņiem saistītā problēma ir eitrofikācija, kuru izraisa biogēnas vielas. Galvenie biogēno vielu avoti ir neattīrītie notekūdeņi un notece no lauksaimniecībā izmantojamām zemēm. Lielupe ir viena no barības vielām piesārņotākajām lielajām Latvijas upēm, jo tā tek cauri intensīvas lauksaimniecības teritorijām un apdzīvotām vietām.

Vairāk kā 1/5 (1264 ha jeb 21%) no pilsētas teritorijas aizņem meži un mežaparki. Tas ir unikāls fenomens, ņemot vērā, ka Jelgava jau izsenis veidojusies kā industriāla pilsēta. Pilsētas mežos ir 57,3% mīksto lapu koku, 37,8% skuju koku, 4,9% cieto lapu koku.

Pilsētas centra teritorija izvietojusies pilsētas centrālajā daļā, kuru norobežo Rūpniecības iela, Pulkv.O.Kalpaka iela, Lielā iela, Kr.Barona iela, Pulkv.Brieža iela, Ausekļa iela, J.Čakstes bulvāris, Elektriības iela, Palīdzības iela, Zemgales prospekts un Stacijas iela. Teritorijas platība ir aptuveni 170 ha.



2.att. Pilsētas centra teritorija

Pilsētas centra teritorija spēlē nozīmīgu lomu gan kā Jelgavas pilsētas vizītkarte, gan kā darījumu, pakalpojumu un tranzīta centrs.

Šajā teritorijā koncentrējušies galvenie pakalpojumu infrastruktūras objekti – valsts un pašvaldības pārvaldes iestādes, autoosta, dzelceļa stacija, tirdzniecības objekti, kultūras iestādes, atpūtas un rekreācijas objekti, bibliotēkas utt.

Jelgavas pilsēta ir attīstījusies ar monocentrisku pilsētībūvniecisko struktūru ar radiālu ceļu tīklu un tāda arī saglabājusies. Šāda struktūra kā pamats nacionālas un reģionālas nozīmes centra izveidei ir pateicīga, jo lielākā daļa administratīvie un apkalpes objekti ir izvietojušies pilsētas centrā. Ņemot vērā, ka Jelgava II Pasaules kara laikā tika nopostīta, pirmie daudzstāvu dzīvojamie kvartāli pēckara periodā ir veidojušies tieši centra teritorijā.

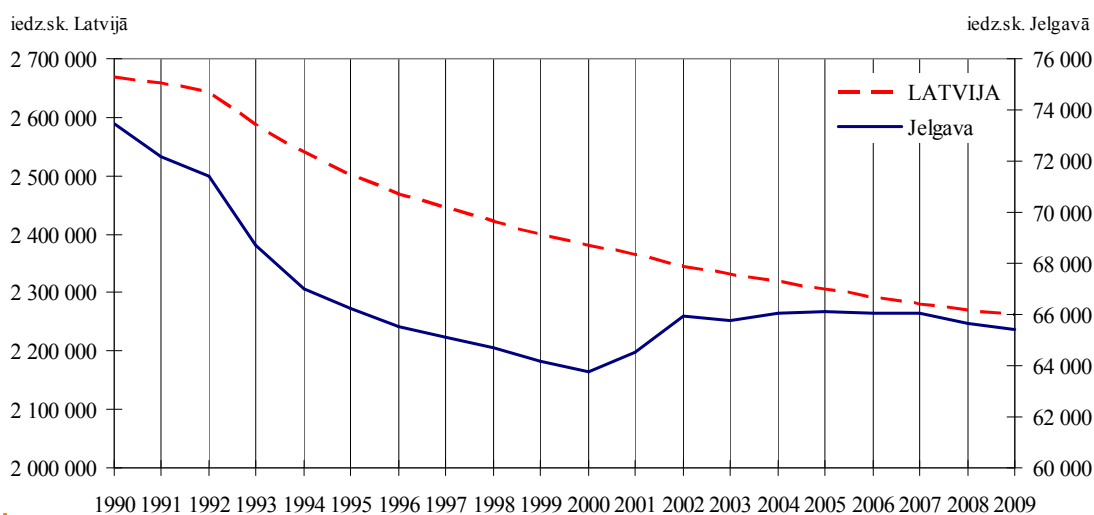
Iedzīvotāji

Iedzīvotāju skaits Jelgavā pēdējos gados ir samazinājies. Pēdējo piecu gadu laikā vidēji par 0,27 procentiem gadā. Izteiktāks kritums vērojams pēdējo divu gadu laikā, kur 2009.gada 31.decembrī Jelgavā bija deklarēti 64898 iedzīvotāji (2008. gadā – 65510, 2007. gadā - 65644). Latvijā šāda nemainīga tendence ir vērojamas jau kopš 20.gadsimta deviņdesmito gadu sākuma.

Iedzīvotāju blīvums Jelgavā ir 1 076 iedzīvotāji uz km². Pilsētas centra teritorijā dzīvo apmēram 20 630 iedzīvotāji jeb trešā daļa Jelgavas iedzīvotāju.

Ņemot vērā kopējo Latvijas iedzīvotāju skaita samazināšanās tendenci, arī Jelgavas iedzīvotāju skaits turpmākajos gados varētu samazināties, tomēr samazinājums visdrīzāk būs mazāks nekā no Rīgas attālākās vietās.

Attēls 3. Pastāvīgo iedzīvotāju skaits Latvijā un Jelgavā 1990. – 2009.gadā.

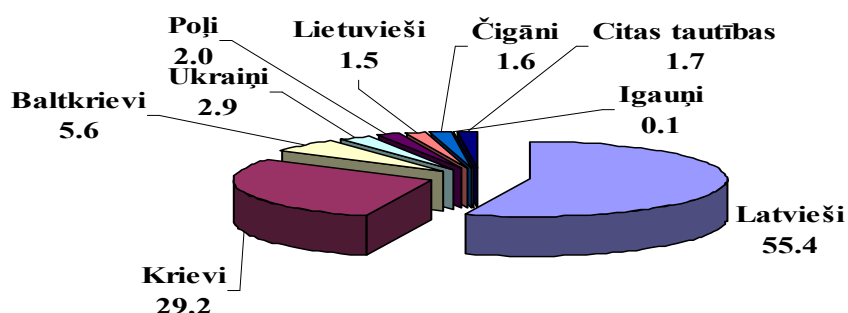


Jelgavā ir samērā augsts darbaspējas vecuma iedzīvotāju īpatsvars - 66,9% (2009), turklāt šim rādītājam ir tendence augt, kas ir saistīts ar samērā nelielo bērnu skaitu. 2009.gadā līdz darbaspējas vecumam Jelgavā bija 14,7% iedzīvotāju, un tāpat kā vidēji Latvijā, iedzīvotāju īpatsvars līdz darbaspējas vecumam samazinās. Iedzīvotāju skaits virs darbaspējas vecuma veido 18,4% deklarēto iedzīvotāju.

Migrācijas saldo Jelgavā pēdējo trīs gadu laikā no 2007. līdz 2009.gadam ir negatīvs. Jelgavā un Latvijā kopumā 2009.gadā emigrējošo cilvēku skaits ir būtiski pieaudzis. Migrācijas saldo Jelgavā 2009. gadā sasniedza -501 cilvēkus, Latvijā kopumā -4700.

Lai arī dabiskais pieaugums Jelgavā ir negatīvs (2009.gadā -20), tomēr šie rādītāji ir vislabākie uz lielo pilsētu fona. 2009.gadā Latvijā kopumā dabiskais pieaugums uz 1000 iedzīvotājiem bija -3,6, Jelgavas pilsētā -0,3.

Iedzīvotāju nacionālais sastāvs Jelgavā ir praktiski nemainīgs. Laika periodā no 2005.gada ir nedaudz palielinājies latviešu īpatsvars no 54,4% 2005.gadā līdz 55,4% 2009.gadā. Pēc nacionālā sastāva visvairāk Zemgales reģionā dzīvo latvieši (68.40%), tikai Jelgavas pilsēta izceļas ar salīdzinoši lielu krievvalodīgo skaitu, kas ir veidojies vēsturiski, pastāvot lielām rūpniecības ražotnēm, kas līdz 20.gs.90.gadiem balstījās uz viesstrādnieku darbu.



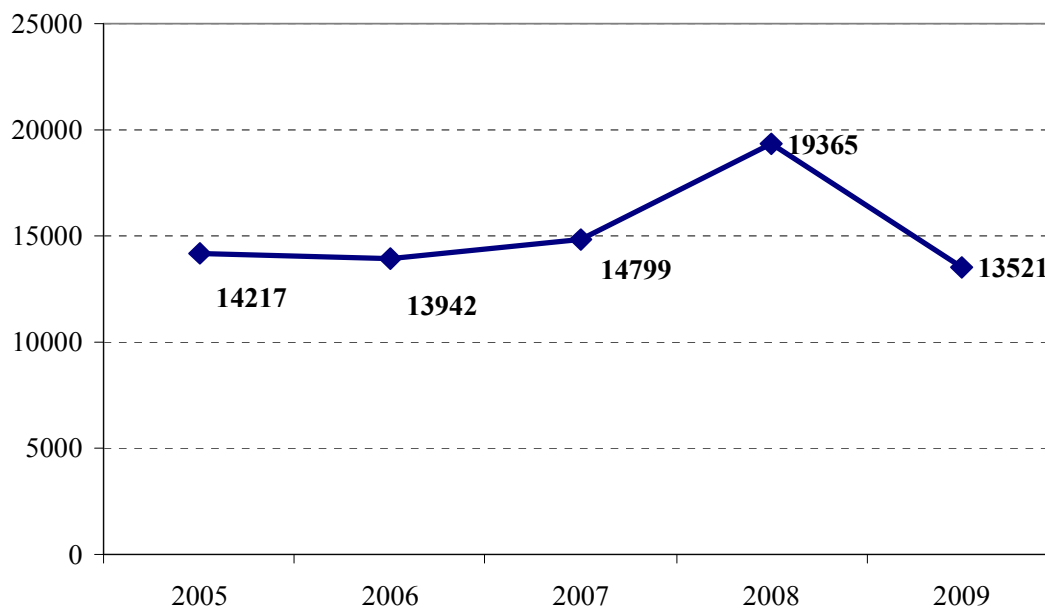
Attēls 4: Nacionālais sastāvs Jelgavā 2009.gadā, procentos no kopējā iedzīvotāju skaita

Avots: LR Centrālā statistikas pārvalde

Sākot no 2008.gada beigām bezdarba līmenis Jelgavā un Latvijā kopumā ir strauji pieaudzis. Bezdarba līmenis 2008.gada janvārī Jelgavas pilsētā 3,9% un būtiski nemainījās līdz 2008.gada oktobrim. No 2008.gada oktobra mēneša tas pieauga un decembrī bezdarba līmenis jau sasniedza 5,5%. Bezdarba līmenis turpināja pieaugt visu 2009.gadu un 2010.gada sākumu. Situācija sāka stabilizēties marta mēnesī, kad pieauguma temps samazinājās un sākot no aprīļa mēneša tas sāka samazināties. 2010.gada jūnijā bezdarba līmenis Jelgavā bija 11,9% , pilsētā reģistrētais bezdarbnieku skats bija 4481. Bezdarbs Jelgavā vienmēr ir bijis zemāks nekā Zemgales reģiona un Latvijas vidējais rādītājs.

Jelgavas darbaspēka tirgus cieš no nelīdzsvarotas attīstības sadalījuma valstī. Liela daļa pilsētas darbaspējas vecuma iedzīvotāju strādā galvenokārt Rīgā. Rīgas tuvums un tās iespējas sniegt labākus darba piedāvājumus nosaka to, ka 2009.gadā 13 521 jeb 39% no strādājošiem jelgavniekiem strādāja Rīgā un tikai 14154 jeb 41% - Jelgavā. Pārējie Jelgavas darbaspējas vecuma iedzīvotāju pamatā strādāja Bauskas, Dobeles, Jelgavas un

Rīgas rajonos. Šo teritoriju kopā arī galvaspilsētu var uzskatīt par Jelgavas funkcionālās ietekmes zonu nodarbinātības kontekstā.



Attēls 5: Jelgavas iedzīvotāji, kuru darba vieta ir Rīga

Avots: Jelgavas dome

2009.gadā Jelgavā strādāja 9 490 republikas darba ņēmēju t.sk. 7 643 strādājošie no tuvākās apkārtnes, ko it īpaši var uzskatīt par pilsētas funkcionālās ietekmes zonu nodarbinātības aspektā, jo Jelgava piedāvā šo teritoriju iedzīvotājiem nodarbinātības iespējas. Jāņem vērā, ka turpmāko ekonomisko attīstību vairāk noteiks produktivitātes pieaugums un mazākā mērā nodarbinātības palielināšanās. Tāpēc nodarbināto skaita palielinājums līdz 2015.gadam visdrīzāk būs neliels un 2008.gada līmenis netiks sasniegts. Pieaug konkurence darba tirgū.

Infrastruktūra

Transports

Jelgavā ir 368 ielas 263,63 km garumā, to skaitā 113,05 km ir asfaltbetona segums jeb 42,88 % no visām Jelgavas ielām, 92,39 km grants (šķembu) segums jeb 35,05%, 55,45 km grunts bez seguma jeb 21,03%, 2,58 km bruģa segums jeb 0,98% un 0,16 km cementbetona segums jeb 0,06%. Pilsētas centra teritorijā visas ielas ir ar cieto asfaltbetona seguma, taču daudzviet tā tehniskais stāvoklis ir nolietojies, ņemot vērā pēckara periodā būvēto ielu pamatnes materiālus, pēdējo gadu ziemu biežos atkušņus un augstos grutsūdens līmeņus. Tādēļ pastiprināta uzmanība tiek pievērsta ielu seguma kvalitātes uzlabošanai. Lai panāktu maksimālu ieguldīto līdzekļu efektivitāti, pārsvarā jāveic pilna ielas posma rekonstrukcija, nomainot arī nolietoto inženierkomunikācijas. Pilsētā esošā satiksmes organizācija ir izveidota apmēram pirms 25 gadiem, atbilstoši toreiz pilsētā izvietotajām ražotnēm, izglītības iestādēm, tirdzniecības vietām, individuālajiem apbūves rajoniem un daudzdzīvokļu dzīvojamajiem masīviem un ir novecojusi. Daudzas ielas centra teritorijā ir izveidotas kā vienvirziena, kas rada problēmas iebraucējiem orientēties pilsētā. Ņemot vērā autoostas izvietojumu pilsētas centra teritorijā, tas rada papildus slodzi. Pasažieru skaits Jelgavas autoostā ir 2300 (atbrauc / aizbrauc) dienā, autobusu skaits dienā - 800 (t.sk. tālsatiksmes un rajona pārvadājumi – 500).

Jelgavas pilsētā trūkst alternatīvu maršrutu tranzīta transportam. Pašreiz pilsētu šķērsojošā pilsētas galvenā maģistrāle Rīgas iela – Lielā iela – Dobeles šoseja ir pārslogota ar tranzīta un kravas transportu un traucē sabiedriskā transporta satiksmei.

Pilsētvides kvalitātes uzlabošanai un gaisa piesārņojuma samazināšanai pilsētas centrā jāveic pieaugošās transporta plūsmas optimizācija, novirzot tranzīta autotransportu pa apvedceļiem, tādējādi atslogojot pilsētas centru. Būtisks faktors, kas kavē sekmīgu satiksmes organizācijas attīstību Jelgavā ir tiltu trūkums pār Lielupi. Šobrīd esošais pilsētas apvedceļa loks ir nenoslēgts un satiksme tiek sakoncentrēta uz galvenās maģistrāles Dobeles šoseja – Lielā iela – Rīgas iela. Ziemeļu tilta trūkums pašlaik rada pilsētas apvedceļa un

maģistrālo ielu tīkla pārrāvumu. Pilna satiksmes loka sistēma var kalpot par ērtu apvedceļu pilsētas un ārpuspilsētas kravas transportam.

Lai optimizētu sabiedriskā transporta sistēmu un integrētu tā veidus, Jelgavas pilsētas teritorijas plānojums 2009 – 2021. gadam paredz Autoostas pārceļšanu blakus dzelzceļa stacijai. Tas dos iespēju novirzīt tranzīta sabiedriskā transporta maršrutus un atslogot pilsētas centru. Perspektīvā termināla novietnes teritorijas robežojas tieši ar šajā koncepcijā apskatāmās teritorijas dienvidu daļu.

Šobrīd ļoti aktuāla kļūst autotransporta novietošana pilsētas centra teritorijā. Īpaši tas attiecas uz sabiedrisko iestāžu teritorijām un daudzstāvu dzīvojamo ēku pagalmiem. Piebraucamie ceļi ir šauri un padomju laikos plānotās autostāvvietas nav paredzētas šā brīža automašīnu skaitam. Lai nodrošināto automašīnu novietošanu centra teritorijā nepieciešama daudzstāvu autostāvvietu izveidošana. Lielā automašīnu skaita novietojums daudzstāvu dzīvojamo kvartālu iekšpagalmu teritorijās var radīt problēmas nepieciešamības gadījumā netraucēti pārvietoties operatīvajam transportam. Līdz ar to jārisina jautājums par šajās teritorijās esošo autostāvvietu paplašināšanu vai citām alternatīvām. Būvējot jaunas daudzstāvu dzīvojamās mājas, automašīnu novietnes tiek plānotas ēkas pagrabstāvā, tādējādi iespējams labiekārtot plašākas ēkai piederošās teritorijas, veidojot iedzīvotāju atpūtas un rekreācijas vietas.

Troksnis

Jelgavas pilsētas centra teritorijā esošos trokšņu avotus (pēc to iedarbīguma) iespējams iedalīt šādi (svarīguma ziņā):

- 1) autoceļu un ielu tīkls;
- 2) dzelzceļa līnijas (teritorijas dienvidu daļā);
- 3) ražošanas un inženiertehniskās apgādes uzņēmumi;

Ražošanas un inženiertehniskās apgādes uzņēmumi ar akustisko situāciju maz iespaido vidi. Veiktie tiešie akustiskie apsekojumi rāda, ka trokšņa līmeņi uz funkcionējošo uzņēmumu robežas nepārsniedz 65 db, tas nozīmē, ka diskomforta zonu dziļums nepārsniedz 25- 30m. Arī rekreācijas zonu teritorijas un ūdenstransportu kustības intensitāte nerada nopietnas akustikas problēmas.

Jelgavas pilsētas centra teritorijā ir atsevišķas maģistrālās ielas, kurās tiek pārsniegti pastāvošie normatīvi līdz 10 db un virs 10 db. Jāpievērš uzmanība akustiskās situācijas uzlabošanai atsevišķās dzīvojamās mājās centra teritorijā, kuras atrodas maģistrālo ielu tuvumā (Akadēmijas un Lielās ielas krustojumā, Pasta ielā u.c.)

Aptuvenais iedzīvotāju skaits, kuri atrodas trokšņa iedarbībai pakļautā teritorijā varētu būt līdz 2000 cilvēku.

Lai mazinātu trokšņa piesārņojuma negatīvo ietekmi centra teritorijā jāveicina pirmā un otrā stāva dzīvokļu pārprojektēšana, pārbūvējot tos tirdzniecības, pakalpojumu un sabiedriskos objektos. Augstāk par otro stāvu ieteicams saglabāt dzīvokļus ar uzlabotu plānojumu, ievērojot prettrokšņa pasākumus.

Pakalpojumi

Jelgavā ir attīstīts sadzīves pakalpojumu, lielāko Latvijas banku filiāļu un apdrošināšanas firmu tīkls, kas pārsvarā ir izvietojušies pilsētas centra teritorijā. Pilsētā darbojas arī firmas, kas sniedz konsultatīva rakstura pakalpojumus juridiskos jautājumos, mārketingā, datorpakalpojumus u.c.

Iepriekšējo gados pilsētā notika strauja biroju ēku un lielo tirdzniecības objektu celtniecība Pilsētas centra teritorijā atrodas lielveikali „Rimi” un „Maxima”.

Pakalpojumi pamatā ir attīstīti pilsētas centrālajā daļā. Šeit ir pilnībā nodrošināts nepieciešamo pakalpojumu klāsts, līdz ar to centrālās daļa iedzīvotājiem to sasniegšanai nav nepieciešams patērēt laiku un transportu. Centra teritorijā pieejami izglītības un

veselības aizsardzības, bibliotēku, sadzīves u.c. pakalpojumi. Šo pakalpojumu ietāžu klienti ir ne tikai centra teritorijas, bet arī visas pilsētas un kaimiņu novadu iedzīvotāji.

Sociālā infrastruktūra, kultūra, brīvais laiks

Jelgavā tiek piedāvāts plašs kultūras pasākumu spektrs – teātra izrādes, koncerti, bērnu dziesmu festivāli, mākslas pasākumi, ģimenes svētki u.c., kuru norises vietas gandrīz vienmēr atrodas pilsētas centra teritorijā. Katru gadu notiek un par Jelgavas tradīciju kļuvuši pasākumi: Starptautiskais Ledus skulptūras festivāls, Jelgavas pilsētas svētki, Vispārējie Lavijas Piena, Maizes un Medus svētki, Piena paku laivu regate, Starptautiskais smilšu skulptūru festivāls „Vasaras Zīmes” un Starptautiskais Graffiti Mākslas festivāls, kā arī valsts svētku svinības, atceres dienas un citi pasākumi.

Regulāri notiek dažāda žanra koncerti Jelgavas kultūras namā, skatītājiem tiek piedāvātas Rīgas un citu Latvijas teātru regulāras viesizrādes, pašu pilsētas teātru iestudējumi, vietējie mākslas projekti.

Liela nozīme Jelgavā tiek veltīta kultūras tradīciju pārmantojamībai un saglabāšanai, nodrošinot interešu pulciņus un kolektīvus visām vecuma grupām. 75 % Jelgavas tautas mākslas kolektīvu ir augsts mākslinieciskais līmenis – gan teātru skatēs, gan koru un deju kolektīvu skatēs, konkursos, festivālos jelgavnieki gūst godalgotas vietas un atzinības.

Pašdarbības mākslas kolektīvos darbojas vairāk kā 1000 dalībnieku: 8 kori ar 570 dziedātājiem, 12 deju kolektīvi ar 370 dejotājiem, pūtēju orķestris „Jelgava”, kurā spēlēja 60 dalībnieki, koklētāju ansamblis „Rūta” ar 10 dalībniekiem, folkloras kopa „Dimzēns” ar 25 dalībniekiem, kā arī tautas lietišķās mākslas studijas ar 40 dalībniekiem un gleznošanas studija ar 15 dalībniekiem.

Jelgavā ir radītas plašas iespējas nodarboties ar sportu gan profesionālā, gan amatieru (tautas) līmenī. Pilsēta ir uzskatāma par Zemgales sporta attīstības centru, ņemot vērā attīstīto infrastruktūru un dalībnieku skaitu sporta klubos.

Vērtējot pēc dažādos sporta veidos iesaistīto iedzīvotāju skaita un viņu sasniegumiem, par populārākajiem sporta veidiem Jelgavā ir uzskatāmi basketbols, akadēmiskā airēšana, smaiļošana un kanoe airēšana, karatē un peldēšana.

Pilsētas centrālajā daļā atrodas svarīgākie kultūras, sporta un atpūtas objekti – pilsētas kultūras nams, sporta nams „Daugava”, LLU sporta nams u.c. Tā pat kultūras pasākumu norisēm tiek izmantot pilsētas centrālais laukums – Hercoga Jēkaba laukums.



Attēls 6. Ziemassvētku pasākums Hercoga Jēkaba laukumā

Laukums šobrīd pārsvarā tek izmantots gājēju tranzītam, kā arī dažādu pilsētas nozīmes svētku rīkošanai – Piena, maizes un medus svētki, Gadatirgi, 18. Novembra pasākumi, Ziemassvētku eglīte u.c. Ņemot vērā, ka laukuma vizuālais izskats un funkcionālais izmantojums šobrīd nenodrošina prasības, kas nepieciešamas pilsētas centrālajam laukumam, nepieciešama šīs teritorijas rekonstrukcija un estētiska un funkcionāla iekļaušana pilsētībūvnieciskajā struktūrā.

Zinātne un pētniecība

Jelgavas pilsēta vēsturiski ir izveidojies kā viens no Latvijas zinātnes un pētniecības centriem.

Jelgavā atrodas trešā lielākā Latvijas Republikas augstākās izglītības un zinātnes iestāde – Latvijas Lauksaimniecības universitāte (LLU), kurā mācās studenti gan no Zemgales, gan citiem Latvijas reģioniem. LLU īsteno zinātniskos pētījumus un uz tiem balstītas akadēmiskās un profesionālās studiju programmas. LLU piedāvā nacionālās nozīmes studiju programmas lauksaimniecības, veterinārmedicīnas, pārtikas un meža nozarēs, un ir vienīgā augstskola Latvijā, kas šajās jomās nodrošina augstāko izglītību. LLU fakultātes un studentu viesnīcas pārsvarā ir izvietotas pilsētas centra teritorijā. Ņemot vērā, ka LLU studē aptuveni 7000 jauniešu, studiju mēnešos pilsētas centrā ievērojami palielinās tur dzīvojošo skaits, kā arī sniedzamo pakalpojumu, īpaši sabiedriskās ēdināšanas jomā, apjoms.

Lai nodrošinātu pilnvērtīgu zinātnieku un uzņēmēju sadarbību, Jelgavā ir izveidots tehnoloģiju pārnese punkts Latvijas Lauksaimniecības universitātē, kā arī pētniecības laboratorijas. Pilsētā ir uzsākts darbs pie kompetences centra un biznesa inkubatoru izveides. Jau darbojošais Biznesa inkubatoru veicina jaunu inovatīvu uzņēmumu rašanos un attīstību, tādējādi sekmējot nodarbinātības pieaugumu pilsētā un uzņēmējdarbības attīstību, un nodrošina zinātņietilpīgo nozaru attīstību Jelgavā, kas līdz šim nav attīstījušās pietiekami sekmīgi.

Pilsētas centra teritorijā atrodas Jelgavas 3.pamatskola, Spīdolas ģimnāzija, Valsts ģimnāzija, Jelgavas Amatū vidusskola, Vakarskola, Speciālā pamatskola, Reģionālais pieaugušo izglītības centrs, privātās un pašvaldības pirmskolas izglītības iestādes, interešu izglītības iestādes. Šīs iestādes apmeklē izglītojamie no visas pilsētas, kā arī no blakus esošajiem novadiem. Interešu izglītības iestāžu izvietojums pilsētas centrā galvenokārt pamatojams ar ērtu sabiedriskā transporta nodrošinājumu.

Tūrisms

Pilsētas centra teritorijā izvietojušies vairāki tūrisma apskates objekti. Šeit atrodas Ģ.Eliasa Jelgavas vēstures un mākslas muzejs, Baltijā lielākā pēc slavenā arhitekta Rastrelli būvētā Jelgavas pils, kurā šobrīd atrodas Latvijas Lauksaimniecības universitāte un Rundāles pils muzeja filiāle „Kurzemes hercogu kapenes”, netālu izvietojies Ā.Alunāna memoriālais muzejs, kuram 2010.gadā veikta koka fasādes restaurācija un muzeja sniegto pakalpojumu modernizācija, „Latvijas dzelzceļa” muzeja Jelgavas filiāle, kā arī nozaru muzeji, kuri atrodas uzņēmumu teritorijās.

2010.gadā pabeigta Sv.Trīsvienības baznīcas torņa rekonstrukcija, kurā šobrīd izvietots tūrisma informācijas centrs, vēstures ekspozīcijas, izstāžu galerija un skatu laukums.



Attēls 7. Atjaunotais Sv.Trīsvienības baznīcas tornis

Pilsētā atrodas dabas liegums – Lielupes palienas pļavas ar savdabīgiem biotopiem (augi un putni), ar ekotūrisma attīstības potenciālu. Šobrīd Lielupes palienas pļavās var aplūkot savvaļas zirgus.

Lielupes baseina iespējas pilsētā vēl pilnībā nav izmantotas. Tuvākajā laikā plānots uzsākt Driksas upes krastmalas labiekārtošanu un gājēju tilta izbūvi uz Pasta salu, kurā saskaņā ar pilsētas teritorijas plānojumu paredzēta ar rekreāciju un aktīvo atpūtu saistītu objektu izvietošana.



Attēls 8. Driksas upes krastmala centra teritorijā

Energoefektivitāte

Pilsētas centra teritorijā esošās daudzdzīvokļu ēkas pārsvarā ir būvētas saskaņā ar sērijveida tipa projektiem. Šo daudzdzīvokļu ēku vidējais siltumenerģijas patēriņš apkurei ir 166 kWh/m² gadā.



Attēls 9. Pilsētas centra teritorijas apbūve

Pārsvarā dzīvojamās ēkas būvētas laika posmā no 1960 līdz 1989 gadam (56%), līdz 1948. gadam – 6%, no 1948. līdz 1959.gadam – 38%. Pēc 1989.gada uzbūvēta un nodota ekspluatācijā 1 dzīvojamā ēka (2009, 27dzīvokļi).

Lielākā daļa ēku ir 316. sērijas (35 ēkas), 318.sērijas (16 ēkas) un individuālo projektu (41 ēka), kur galvenais būvkonstrukciju elements ir ķieģelis. Pārējās ēkas ir 103.sērijas (17 ēkas) un 104 sērijas (5 ēkas).

103. un 104. sērijas dzīvojamās ēkas būvētas pēc dažādos gados modificētiem projektiem, kas pēc sava konstruktīvā risinājuma būtiski neatšķiras.

316. un 318.sērijas dzīvojamās ēkas ir būvētas saskaņā ar tipveida projektu, kura pamatā bija Lietuvas Celtniecības lietu komitejas „Pilsētprojektā” izstrādātais projekts.

Tipa projekts tika piemērots lietošanai Latvijas PSR Celtniecības lietu projektu institūtā “Pilsētprojekts” 1963. gadā. Tā realizācijā maksimāli tika izmantoti Latvijas PSR ražotie būvmateriāli - silikātķieģeļi un dzelzsbetona izstrādājumi.

Atbilstoši 1976.gadā spēkā esošajām normām ēku projektēšanā ārējā gaisa temperatūra tika pieņemta – 20⁰C un –27⁰C, normatīvā sniega slodze uz jumta pārsegumu - 100 kgf/m², normatīvais vēja spiediens - 35 kgf/m². Tāpat atbilstoši iepriekš minētajā normām tika piemērota ēkas kapitalitāte (II), ilgmūžības pakāpe (II) un ugunsizturības kategorija(II). Vidējais kalpošanas laiks šīm ēkām tika noteikts – 60 gadi.

Saskaņā ar ēku tehniskās apsekošanas rezultātiem, būtiskākie trūkumi, kas rada lielus siltuma zudumus ir :

- jumta pārsegumi pārsvarā ir veidoti bez mīkstā hidroizolācijas ieseguma un atsevišķās vietās tie ir sākuši bojāties;
- šķērsnesošo ķieģeļu sienām ir konstatēti konstruktīvi defekti kā rezultātā sienās ir radušās plaisas;
- ārsienu un jumta termiskā pretestība neatbilst mūsdienu normatīvu prasībām;
- koka logi un durvis ir zemas kvalitātes.

Ņemot vērā šobrīd pieejamo Eiropas Savienības struktūrfondu līdzfinansējumu daudzstāvu dzīvojamo ēku siltumnoturības paaugstināšanā, nepieciešama iedzīvotāju izglītošana un ieinteresētība ēku siltināšanā, tādējādi samazinot apkurei nepieciešamo enerģiju un CO2 izmešus, palielinot ēkas kalpošanas ilgumu un radot pievilcīgu kopējo pilsētvidi.

Inženiertehniskā infrastruktūra

Ūdensapgāde

Pilsētas centra teritorijā visas daudzstāvu dzīvojamās mājas ir pieslēgtas centralizētajai ūdensapgādes sistēmai.

Jelgavas centra teritorijai dzeramā ūdens ieguvei un centralizētai ūdensapgādei tiek izmantoti vienīgi pazemes ūdeņi. Jelgavas centralizētās ūdensapgādes vajadzībām kalpo divi pazemes ūdeņu avoti.

Jelgavas pilsētai padotā ūdens kvalitāte ir ļoti mainīga un atkarīga no ūdens parametriem urbemos, no kuriem tiek padots ūdens. Ūdenim no artēziskiem urbumiem ir raksturīgs paaugstināts dzelzs un sulfātu saturs, kā arī paaugstināta duļķainība un cietība. Projekta „Ūdensapgādes un kanalizācijas pakalpojumu attīstība Jelgavā” II kārtas ietvaros plānots ierīkot ūdens atdzelžošanas iekārtas.

Saimnieciskā kanalizācija

Pilsētas centra teritorijā visas daudzstāvu dzīvojamās mājas ir pieslēgtas centralizētajai saimnieciskās kanalizācijas savākšanas sistēmai.

2006. gadā projekta „Ūdensapgādes un kanalizācijas attīstība Jelgavā” I kārtas realizācijas rezultātā tika atklātas notekūdeņu attīrīšanas iekārtas.

Jauno notekūdeņu attīrīšanas iekārtu projektētā jauda ir 24000m³ /dnn, līdz ar to pilsētai ir pietiekošas rezerves, lai nodrošinātu kanalizācijas pieslēgumus nākotnē. Jaunajās notekūdeņu attīrīšanas iekārtās ir nodrošināti jauni dūņu blīvētāji, centrifūgas un dūņu uzglabāšanas lauks.

Atkritumu apsaimniekošana

Lai nodrošinātu atkritumu savākšanu un apstrādi, pilsētā darbojas centralizēta atkritumu apsaimniekošanas sistēma.

Īpaša uzmanība tiek pievērsta atkritumu šķirošanas infrastruktūras izveidei.

Daudzstāvu dzīvojamo rajonu atkritumu savākšanās vietās ir izveidoti dalītas atkritumu vākšanas (DAV) punkti. DAV punktos iedzīvotājiem tiek sniegta iespēja atsevišķi atšķirot stiklu, papīru, kartonu, PET.

No DAV punktiem un DAV laukumiem sašķirotie atkritumi tiek nogādāti šķirošanas līnijā, kur savāktais materiāls tiek pāršķirot un sagatavots otrreizējai pārstrādei. Šķirošanas līnijas jauda ir 20 t diennaktī, un ar tās palīdzību var pāršķirot visā reģionā savāktos šķirotos atkritumus.

Gāzes apgāde

Jelgavas pilsētas gāzapgāde tiek padota no gāzes regulēšanas stacijām (GRS) – “Jelgava – 1” Jelgavas rajona Vircavas pagastā un “Jelgava – 2” Jelgavas rajona Cenu pagastā.

Lielākajā daļā daudzstāvu dzīvojamo māju ir gāzesvadi, kas nodrošina gāzes apgādi ēdienu gatavošanas plītim. Tomēr nelielā daļā dzīvojamo ēku (Lielā iela 24, Lielā iela 26) pieejama tikai balonu gāze. 90. gadu vidū, palielinoties maksai par siltumenerģiju, dažos dzīvokļos tika ierīkota alternatīvā gāzes apkure.

Elektroapgāde

Elektroapgādi Jelgavas pilsētā nodrošina trīs pārvades tīklu transformatoru apakšstacijas – 330/110/20/10kV apakšstacija “Viskaļi”, kas atrodas pilsētas dienvidu daļā, pilsētas ziemeļrietumu daļā atrodas 110/20/10 kV apakšstacija “Miezīte”, bet ziemeļaustrumu daļā atrodas 110/20/10 kV apakšstacija “RAF”. Apakšstacija “Viskaļi” ir pieslēgta pie enerģosistēmas ar četrām 330 kV un septiņām 110 kV elektropārvades līnijām. Apakšstacijas “Miezīte” un “RAF” ir pieslēgtas pie enerģosistēmas ar divām 110 kV elektropārvades līnijām.

No minētajām apakšstacijām elektroapgāde līdz pilsētas patērētājiem tiek novadīta pa 20 – 0.4 kV elektrotīkliem, kurus veido gaisa un kabeļi līnijas.

Pilsētas centra teritorijā ir izbūvētas kabeļlīnijas.

Daudzstāvu dzīvojamajos namos, kuri atrodas iespējamo plūdu apdraudējuma zonā, problēmas rada elektroenerģijas sadalņu izvietojums ēku pagrabstāvos. 2010.gada pavasara plūdu laikā šīm ēkām tika traucēta elektroenerģijas padeve.

Siltumapgāde

Jelgavā siltumapgādi nodrošina Jelgavas pilsētas centralizētā siltumapgādes sistēma (CSAS) vai autonomi (lokāli) siltuma avoti, kas izbūvēti katras ēkas vai nelielas ēku grupas siltumapgādei. Visas centra teritorijas daudzstāvu dzīvojamās ēkas ir pieslēgtas CSAS.

Siltumenerģijas ražošanai izmantojamais kurināmā veids ir dabas gāze.

Jelgavas pilsētā no 1995.gada līdz 2000.gadam tika realizēts Pasaules Bankas projekts, kura ietvaros tika veikta siltumenerģiju ražojošo iekārtu modernizācija un automatizācija, uzstādot Eiropas prasībām un tehnoloģiju attīstības līmenim atbilstošas iekārtas. 2008.gada oktobrī tika nodots ekspluatācijā jauns siltumenerģijas avots Aviācijas ielā 47 – 28 MW gāzes katlu māja. Līdz 2012.gadam ir plānots izbūvēt vēl vienu koģenerācijas staciju, kur kā kurināmais tiks izmantota biomasas.

Sociālā struktūra

Izglītība

Pirmsskolas izglītības programmas Jelgavā īsteno 8 pašvaldības un 7 privātās pirmsskolas izglītības iestādes. Piecgadīgo un sešgadīgo bērnu obligātās pirmsskolas izglītības programmas īsteno arī Jelgavas 2.pamatskola, Jelgavas 3.pamatskola, Jelgavas 4.pamatskola un Jelgavas 6.vidusskola.

Vispārējās pamatizglītības un vispārējās vidējās izglītības programmas latviešu mācību valodā piedāvā Jelgavas 1.ģimnāzija, Jelgavas Valsts ģimnāzija, Jelgavas 4.vidusskola, Jelgavas Spīdolas ģimnāzija, Jelgavas 3.pamatskola, Jelgavas 4.pamatskola, Jelgavas 1.sanatorijas internātpamatskola, Jelgavas speciālā internātpamatskola, Jelgavas

speciālā pamatskola, Jelgavas Vakara (maiņu) vidusskola un R.Lazdiņas privātskola „Punktiņš”.

Jelgavas 5.vidusskola, Jelgavas 6.vidusskola, Jelgavas 2.pamatskola, Jelgavas speciālā internātpamatskola, Jelgavas speciālā pamatskola, Jelgavas vakara (maiņu) vidusskola piedāvā mazākumtautību izglītības programmas.

Profesionālo izglītību piedāvāja Jelgavas Amatu vidusskola, Jelgavas Mūzikas vidusskola un Jelgavas Amatniecības vidusskola, kurās 2008.gadā profesiju apguva 1332 izglītojamie, tai skaitā, 90 ieslodzījuma vietā.

Sociālā aprūpe

Pamata atbalstu iedzīvotājiem veido sociālie pabalsti, kuru lielāko daļu sastāda pabalsti daļējai dzīvokļu izmaksu segšanai, bezmaksas ēdināšanas nodrošināšanai skolā, pirmsskolas izglītības iestāžu apmeklēšanai un medicīnisko pakalpojumu apmaksai.

Liela uzmanība tiek pievērsta dzīves apstākļu uzlabošanai pensionāriem, cilvēkiem ar īpašām vajadzībām un mazaizsargāto iedzīvotāju grupai.

Pilsētā ir izveidots plašs institūciju loks, kas risina ar sociālām riska grupām un nelabvēlīgajām ģimenēm saistītos jautājumus. Tādējādi tiek sniegts atbalsts iedzīvotāju grupām, kuru skaitam ir tendence pieaugt. Institūciju darbība un to sniegti pakalpojumi samazina noziedzības risku un veicina riska grupām piederīgo iedzīvotāju atgriešanos pilnvērtīgā dzīvē.

Lai uzlabotu vides pieejamību personām ar funkcionāliem traucējumiem, pilsētā ir nepieciešams pilnveidot transporta infrastruktūru, kā arī piekļūšanas iespējas sabiedriskajām un dzīvojamām ēkām.

Vides kvalitāte

Ūdeņu kvalitāte

Jelgavas pilsētas teritorijā plaši izplatīti smilšaina sastāva kvartāra nogulumi, kuri satur gruntsūdeņus, un kurus izmanto individuālo māju ūdensapgādei, kā arī nesenā pagātnē izmantoja centralizētajai ūdensapgādei (Ruļļukalna iecirknis). Nelielās aerācijas zonas biežuma (1-2m) un to veidojošo ūdeni caurlaidīgo nogulumu dēļ kvartāra nogulumu ūdeņi nav aizsargāti no virszemes piesārņojuma.

Atklātas ūdens platības Jelgavā ir 272 ha jeb 4,5% no pilsētas platības

Lielākā ar ūdeņiem saistītā problēma ir eutrofikācija, kuru izraisa biogēnas vielas. Galvenie biogēno vielu avoti ir neattīrītie notekūdeņi un notece no lauksaimniecībā izmantojamām zemēm. Lielupe ir viena no barības vielām piesārņotākajām lielajām Latvijas upēm, jo tā tek cauri intensīvas lauksaimniecības teritorijām un apdzīvotām vietām. 2009.gadā, īstenojot Eiropas lauksaimniecības garantiju fonda līdzfinansēto projektu Cukura nozares restrukturizācijas programmas ietvaros, tika veikta Lielupes gultnes tīrīšana bijušajā cukurfabrikas notekūdeņu izlaides vietā. Pirms tīrīšanas tika veikta upes gultnē esošie nogulšņu paraugu pārbaude akreditētātā laboratorijā, lai noteiktu, vai tie nav piesārņoti ar smagajiem metāliem. Pārbaudes rezultāti bija negatīvi. 2011.gada vasarā iztīrītajā upes posmā plānots ierīkot pirmo oficiālo pludmali Jelgavā. Regulāri iedzīvotāju iecienītākajās peldvietās tiek veikts peldūdeņu kvalitātes monitorings.

Gaisa kvalitāte

Vides kvalitātes novērtēšanai pilsētā 2006.un 2007 gadā tika veikts pētījums, izmantojot bioindikācijas metodes. Pētījuma rezultātā noskaidrots, ka 68% pilsētas teritorijas ir attiecināma uz zema piesārņojuma zonu, 29% uz vidēja, bet 3% uz augsta piesārņojuma zonām.Iegūtie rezultāti uzrāda, ka, salīdzinot ar 1996.gada situāciju, augsta piesārņojuma zona ir samazinājusies, bet vidēja piesārņojuma zona paplašinājusies. Kopumā piesārņojums pilsētas teritorijā ir samazinājies par 10%.

Veiktie bioindikācijas pētījumi atklāja atmosfēras piesārņojumu radošos objektus un ļāva izdalīt trīs piesārņojuma zonas. Virzienā no pilsētas centra uz perifēriju piesārņojuma zonas mainās no piesārņotākās uz tīrāko. Piesārņojums galvenokārt koncentrējas gar galvenajām transporta (gan dzelzceļa, gan autotransporta) plūsmas maģistrālēm, kā arī ap lielākajām rūpnieciskajām teritorijām.

Apstādījumi

Pilsētas centra teritorijas apstādījumus veido parki, skvēri, iekškvartālu un ielu stādījumi. Parki pilsētā tiek izmantoti kā būtiska ainavas sastāvdaļa, kultūras pasākumu norises vietas, kultūrvēsturiskās vides sastāvdaļa. Teritorija kopumā ir pietiekami nodrošināta ar apstādījumiem, taču daudzviet tie ir novecojuši. Nepieciešama vairāku parku rekonstrukcija, apstādījumu kvalitatīva uzlabošana un atjaunošana.

Pilsētas centra teritorijā esošo parku un skvēru raksturojums

Nosaukums	Apraksts
Ā.Alunāna parks	Izveidots bijušo Jāņa kapu vietā. Par parka vēsturi liecina stādījumu izvietojums un piemineklis Ādolfam Alunānam. Nepieciešama stādījumu un labiekārtojuma uzlabošana
Stacijas parks	Izveidots Sv.Jāņa baznīcai piegulošo kapu vietā, ar platiem pastaigu ceļiem un laukumiem. Parkā ir liela dažādu koku un puķu apstādījumu dažādība. 1992. gada 21. novembrī no jauna izveidots un atklāts Lāčplēša piemineklis, balts piemiņas krusts 1919. gada sarkanā terora upuriem. 2003.gadā izveidots "Eiropas dārzs" ar ES dalībvalstis un Latviju simbolizējošiem kokiem un krūmiem. Nepieciešama Lāčplēša pieminekļa apkārtnes labiekārtošana un ceļu seguma daļēja uzlabošana

Nosaukums	Apraksts
Raiņa parks	Viens no sakoptākajiem parkiem ar pārdomātu apstādījumu plānojumu, intensīvi izmantots gan atpūtai, gan caurstaigāšanai. Parkā aug reti un vērtīgi augi. Parkā uzstādīts tēlnieka Kārļa Zemdegas veidotais krūšutēls latviešu tautas dzejniekam Rainim. Ir izstrādāts parka rekonstrukcijas projekts, kas paredz žoga un strūklakas izbūvi, bērnu rotaļu laukuma ierīkošanu, celiņu segumu rekonstrukciju, stādījumu inventarizāciju, izvērtēšanu un rekonstrukciju
Hercoga Jēkaba laukums	Pilsētas vizītkarte - galvenais pilsētas laukums, kas izveidots pēc Otrā pasaules kara bijušā Jelgavas tirgus un tā tuvumā esošās apbūves vietā. Optimizējot stādījumus, veicama parka celiņu un laukumu ierīkošana. Papildināms ar strūklakām un mazām arhitektūras formām. Pielietojams plaša mēroga pasākumiem.
Trīsvienības laukums	Atrodas vecākās Jelgavas baznīcas - pirmās Eiropā jaunuzceltās luterāņu baznīcas - teritorijā. Uzstādīts J.Čakstes piemineklis, veikta labiekārtošana.
Pasta sala	Pilsētas atpūtas un izklaides vieta. Plānots kā plašs atpūtas un izklaides komplekss, vieta sportiskai atpūtai ar velosipēdu, laivu un sporta inventāra nomu, arī peldvietas. Lai iedzīvotājiem būtu ērtāk nokļūt salā, paredzēts izbūvēt gājēju tiltu pāri Driksai.

Aizsargājamās dabas teritorijas

Jelgavas teritorijā atrodas dabas liegums - „Lielupes palienes pļavas”. Lieguma kopējā platība ir 353 ha, ko veido četras palieņu pļavu platības abos Lielupes krastos. No tām pirmā (211 ha) atrodas Pils salā un piegulošajā teritorijā Lielupes labajā krasā; otrā (50 ha) – Lielupes kreisajā krastā starp tās pietekām Vircavu un Platoni.

Ar Vides ministrijas 2004.gada 13.aprīļa rīkojumu dabas liegums ir iekļauts Eiropas nozīmes aizsargājamo dabas teritoriju (*Natura 2000*) sarakstā. Kā vērtīgs biotops, nozīmīga putnu ligzdošanas vieta un reto augu sugu atradne, 1992.gadā tas ir iekļauts arī Pasaules Dabas fonda (WWF) Latvijas dabas aizsardzības plāna vērtīgo vietu sarakstā, *CORINE biotopes* projekta vietu sarakstā un *BirdLife International* Eiropas putniem nozīmīgo vietu starptautiskajā sarakstā.

Pilsētībūvnieciskā struktūra

Jelgavas centrālās daļas daudzstāvu dzīvojamo namu teritorijas veidojušās vēsturiski, laika periodā no pirmajiem pēckara gadiem, kad pēc pilnīgas Jelgavas nopostīšanas 2.Pasaules kara laikā ēku atjaunošanas darbi koncentrējās lielāko tiesu pilsētas centrālajā daļā, līdz astoņdesmito gadu beigām. Padomju laikā būvētie dzīvojamie rajoni ir pārmērīgi lieli, utilitāri tipizēti un bezpersoniski, to tehnoloģiskā un celtniecības kvalitāte ir ļoti zema. Pasākumi dzīvojamās vides kvalitātes uzlabošanai ir jāveic gandrīz visos rajonos, tomēr katram rajonam tie būs atšķirīgi atkarībā no celšanas gada, dzīvojamās apbūves tipa, labiekārtojuma līmeņa u.c. faktoriem, kas nosakāmi konkrētā plānošanas procesā.

Četrdesmito gadu beigās ar daudzstāvu dzīvojamām ēkām tika apbūvēts pirmais kvartāls pilsētas centrālajā daļā. Minētajā laikā būvētās dzīvojamās ēkas bija trīs līdz četru stāvu ķieģeļu mūra celtnes ar koka konstrukcijas starpstāvu pārsegumiem un azbestcements lokšņu jumta segumu. Ēka tika izvietotas ievērojot kvartāla perimetrālās apbūves principus. Ēkas tika būvētas lielākoties pēc individuāliem projektiem. Sešdesmitajos gados Jelgavā tika sākta sērijveida daudzstāvu dzīvojamo ēku būvniecība. Šajā laikā intensīvi tika piesaistītas 316.sērijas piecu stāvu dzīvojamās ēkas ar maza gabarīta dzīvokļiem. Šādas ēkas arī izvietotas pārsvarā pilsētas centrālajā daļā.

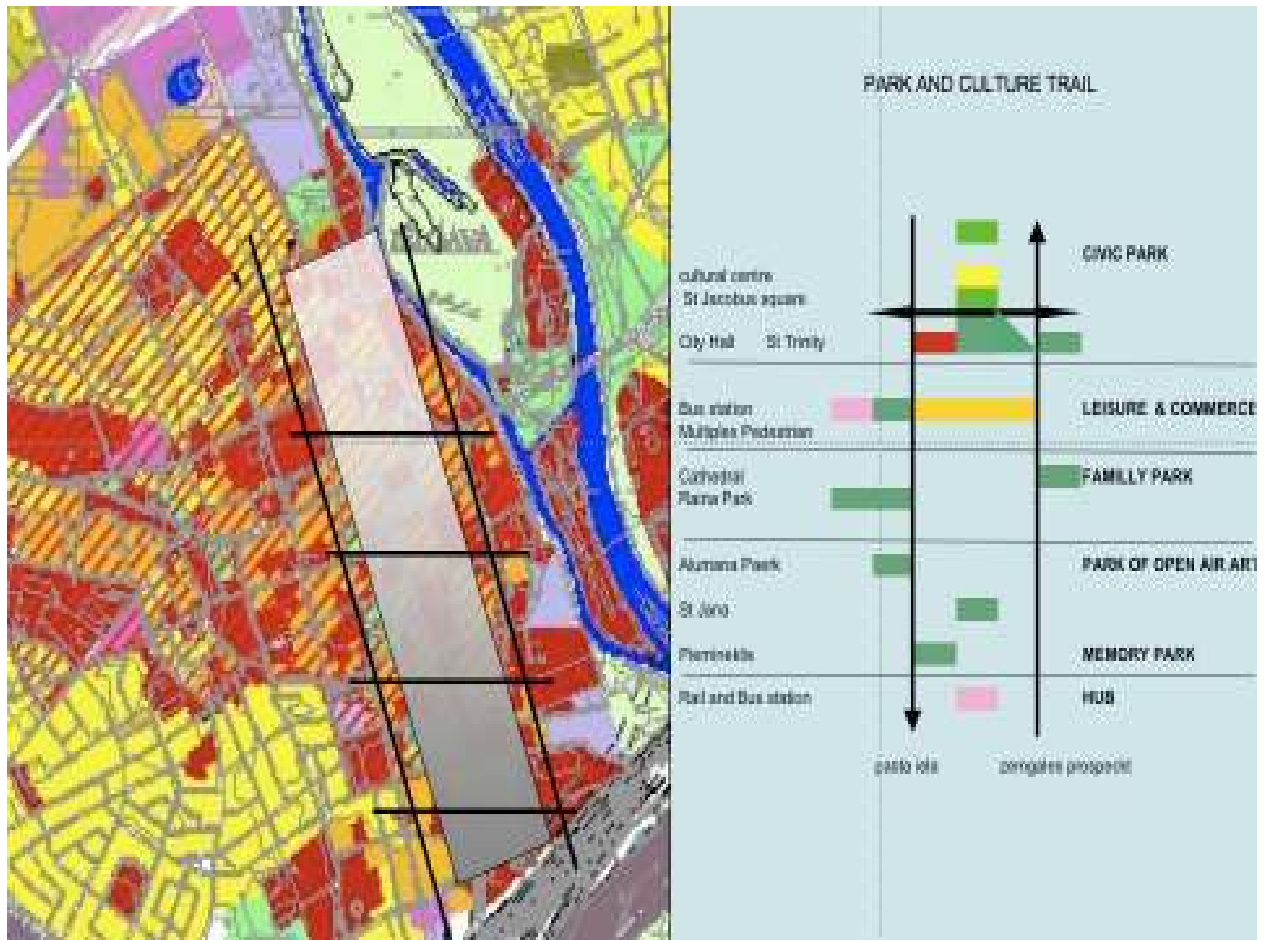
Šajā laika periodā apbūves kvartālos sāka parādīties tā sauktā brīvā plānojuma principi, kad celtnu novietojums zemes gabalā tika noteikts vadoties pēc meridionālās orientācijas, lai panāktu labvēlīgu dzīvojamo telpu insolāciju.

Septiņdesmitajos gados, ņemot vērā, ka pilsētas centrālajā daļā brīvu zemes gabalu apbūvei bija palicis maz, dzīvojamo ēku celtniecībai tika paredzētas jaunas teritorijas pilsētas perifērijas daļā.

Daudzstāvu dzīvojamo namu izvietojumam pilsētas centrālajā daļā ir gan pozitīvās, gan negatīvās puses. No vienas puses šo kvartāli iedzīvotājiem ir nodrošināta visa veida pakalpojumu ātra sasniedzamība, no otras puses - pagalmu teritorijām tiek uzlikta papildus slodze, gan no gājēju, gan automašīnu tranzīta, vides un trokšņu piesārņojuma.

Jelgavas arhitektoniski kompozicionālās uzbūves būtiskākā šodienas problēma ir neakcentētais pilsētas centrs. Pašlaik centrālais laukums ir gājēju tranzītkustības krustojums un bezpersonisks skvērs. Pēckara periodā par 80% izpostītā pilsēta tika atjaunota kā bezpersoniska pilsēta ar smagnēju un garlaicīgu padomju utilitāro arhitektūru. Pēc Otrā Pasaules kara Jelgava pilnībā zaudēja savu identitāti.

Vērtējot centrālās daļas arhitektoniski telpisko uzbūvi kā galvenās asis var izdalīt Zemgales prospektu, Akadēmijas ielu un Pasta ielu, kurām piekļaujas dzīvojamie kvartāli, darījumu un pakalpojumu objektu teritorijas, publikā ārtelpa.



Attēls 10. Shematiskais pilsētas centra izvietojums

Avots: INTa ekspertu paneldiskusija Jelgavā

Teritorijā izvietojušās gan valsts un pašvaldību pārvaldes, izglītības, ārstniecības, kultūras, sporta iestādes, autoosta, pilsētas nozīmīgākie parki un skvēri, teritorijas dienvidu daļā atrodas dzelzceļa stacija. Līdz ar to ir pamats uzskatīt, ka teritorijas iedzīvotāji ir pilnībā nodrošināti ar pakalpojumu pieejamību, brīvā laika pavadīšanas un relaksācijas iespējām.

Kopumā centra teritorijā var izdalīt 23 daudzstāvu dzīvojamu māju kvartālus, kurus norobežo maģistrālās, starpkvartālu vai iekškvartālu ielas.

1. Kvartāls starp Uzvaras ielu, Ausekļa ielu, Blaumaņa ielu un Dobeles ielu. Šajā teritorijā izvietojušās sešas 316 sērijas daudzstāvu dzīvojamās mājas ar vidējo dzīvokļu skaitu - 50 katrā mājā un četras individuāli projektētas trīs stāvu dzīvojamās mājas ar 12 dzīvokļiem katrā mājā.

2. Kvartāls starp Pasta ielu, Dobeles ielu, Mātera ielu un Kr.Barona ielu. Šajā teritorijā izvietojušās pārsvarā 318.sērijas daudzstāvu dzīvojamās mājas – Dobeles iela 17 (45 dz.), Mātera 17 (55), Mātera 19 (55), Pasta 18 (81) un Pasta 20 (42). Kvartālā atrodas arī viena 103.sērijas 12 stāvu dzīvojamā māja, kurā izvietoti 71 dzīvoklis un divas individuāli projektētas trīs un divu stāvu dzīvojamās mājas.

3. Kvartāls starp J.Čakstes bulvāri, Uzvaras ielu un Lielo ielu. Šajā teritorijā izvietojušās sešas 316 sērijas daudzstāvu dzīvojamās mājas – J.Čakstes 9 (110), J.Čakstes 9 (55), J.Čakstes 9 (110), Uzvaras 2 (55), Uzvaras 4 (55), Uzvaras 6(55) .

4 Kvartāls starp Pulkv.Brieža ielu, Kr.Barona ielu un Lielo ielu. Šajā teritorijā izvietojušās septiņas 316 sērijas daudzstāvu dzīvojamās mājas – Lielā iela 24 (40), Lielā iela 26 (40), Lielā iela 28 (40), Lielā iela 30 (49), Lielā iela 32 (49), Lielā iela 34 (52), Lielā iela 36 (52).

5 Kvartāls starp Mātera ielu, Kr.Barona ielu, Pulkv.Brieža ielu un Lielo ielu. Šajā teritorijā izvietojušās individuāli projektētas piecstāvu dzīvojamās mājas – Lielā iela 18, Lielā iela 20 un Lielā iela 22, kā 316.sērijas dzīvojamā ēka Mātera ielā 22

6 Kvartāls starp Pasta ielu, Kr.Barona ielu, Mātera ielu un Lielo ielu. Šajā teritorijā izvietojušās individuāli projektētas piecstāvu dzīvojamās mājas – Lielā iela 12, Lielā iela 14 un Lielā iela 17, Pirmskara periodā būvēta dzīvojamā ēka Kr.Barona ielā 17, kā 318.sērijas dzīvojamā ēka Kr.Barona ielā 19.

7 Kvartāls starp Hercoga Jēkaba laukumu, Kr.Barona ielu, Pasta ielu un Lielo ielu. Šajā teritorijā izvietojušās individuāli projektētas piecstāvu dzīvojamās mājas – Lielā iela 8, Lielā iela 10, Kr.Barona iela 3, Kr.Barona iela 5, Pasta iela 33 un Pasta iela 35. Kvartālam ir izteikta perimetrāla apbūve.

8 Kvartāls starp J.Čakstes bulvāri, Lielo ielu, Akadēmijas ielu un Driksas ielu . Šajā teritorijā izvietojušās LLU dienesta viesnīcas.

9. Kvartāls starp Akadēmijas ielu, Lielo ielu, Katoļu ielu un Driksas ielu . Šajā teritorijā izvietojušās individuāli projektētas piecstāvu dzīvojamās mājas – Lielā iela 3 (42), Lielā iela 5(33), Lielā iela 7(39), Akadēmijas iela 2 (44) un Katoļu iela 1 (33).

10. Kvartāls starp Pasta ielu, Lielo ielu, Mātera ielu un Autoostas teritoriju . Šajā teritorijā izvietojušās individuāli projektētas piecstāvu dzīvojamās mājas – Lielā iela 13 (25), Lielā iela 15 (25), un 316 sērijas dzīvojamās ēkas Mātera ielā 23/25 (94) un Pasta ielā 24 (39)

11. Kwartāls starp Mātera ielu, Lielo ielu, Pētera ielu un Svētes ielu . Šajā teritorijā izvietojušās LLU Ekonomikas fakultāte un dienesta viesnīcas, kā arī Valsts Policijas ēka.

12. Kwartāls starp Mātera ielu, Lielo ielu, Pētera ielu un Svētes ielu . Šajā teritorijā izvietojušās sešas 316 sērijas daudzstāvu dzīvojamās mājas Pētera iela 2 (43), Lielā iela 21 (41), Lielā iela 23 (40), Lielā iela 25 (40), Lielā iela 27 (47) un Svētes iela 28 (13) un trīs individuāli projektētas dzīvojamās mājas Pulkv.O.Kalpaka iela 5(12), Svētes iela 24 (14) un Svētes iela 26 (15).

13. Kwartāls starp Pētera ielu , Svētes ielu, Pulkv.O.Kalpaka ielu un Svētes ielu. Šajā teritorijā izvietojušās sešas 318 sērijas daudzstāvu dzīvojamās mājas Svētes ielā 35 (75), Raiņa ielā 26 (55), 103.sērijas dzīvojamā māja Pētera ielā 12 (75) un individuāli projektēta dzīvojamā māja Pulkv.O.Kalpaka iela 7(12). Kwartālā izvietojusies arī Pašvaldības sociālā dzīvojamā māja Pulkv.O.Kalpaka ielā 9.

14. Kwartāls starp Mātera ielu, Svētes ielu, Pētera ielu un Raiņa ielu . Šajā teritorijā izvietojušās septiņas piecstāvu dzīvojamās mājas Raiņa ielā 22, Raiņa iela 24, Pētera iela 9, Pētera iela 11, Pētera iela 13, Svētes iela 21 un Mātera iela 28.

15. Kwartāls starp Mātera ielu, Svētes ielu, Pētera ielu un Raiņa ielu . Šajā teritorijā izvietojušās septiņas piecstāvu dzīvojamās mājas Raiņa ielā 22, Raiņa iela 24, Pētera iela 9, Pētera iela 11, Pētera iela 13, Svētes iela 21 un Mātera iela 28.

16. Kwartāls starp Akadēmijas ielu, Raiņa ielu , Katoļu ielu un Sudrabu Edžus ielu. Šajā teritorijā izvietojušās trīs 316.sērijas dzīvojamās mājas Sudrabu Edžus 2 (55),

Sudrabu Edžus 4(55) un Katoļu iela 15 (55), viena 104 sērijas dzīvojamā māja Katoļu ielā 17 (120), viena 318. sērijas dzīvojamās māja Raiņa ielā 9 (55) un pirmskara būvēta dzīvojamā māja Katoļu ielās 19.

17. Kwartāls starp Mātera ielu, Raiņa ielu, Pētera ielu un Vaļņu ielu. Šajā teritorijā izvietojušās individuāli projektētas divstāvu dzīvojamās ēkas Mātera iela 32 un Raiņa iela 17 (14) un trīsstāvu ēkas Mātera 34 un Raiņa 19 (19)

18. Kwartāls starp Pētera ielu, Raiņa ielu, Pulkv.O.Kalpaka ielu un Vaļņu ielu. Šajā teritorijā izvietojušās divas piecstāvu dzīvojamās ēkas Raiņa iela 21/23 un Pētera iela 16.

19. Kwartāls starp Pasta ielu, Sudrabu Edžus ielu, Mātera ielu un Jāņa ielu. Šajā teritorijā izvietojušās piecas 103.sērijas piecstāvu dzīvojamās ēkas Sudrabu Edžus iela 11, Sudrabu Edžus iela 13 a(60), Sudrabu Edžus iela 15 (88), Mātera iela 31 (90) un Mātera iela 33 (90), kā arī trīs 104.sērijas 12 stāvu dzīvojamās ēkas Pasta iela 34 (68), Pasta iela 36 (68) un Pasta iela 38 (72)

20. Kwartāls starp Zemgales prospektu, Akadēmijas ielu, Sudrabu Edžus ielu, Pasta ielu un Jāņa ielu. Šajā teritorijā izvietojušās astoņas 103.sērijas piecstāvu dzīvojamās ēkas Sudrabu Edžus iela 5(45), Sudrabu Edžus iela 7, Vaļņu iela 2, Jāņa iela 2 (60), Pasta iela 55 (30), Pasta iela 57 (34), Pasta iela 59 (30), Pasta iela 62 (33), divas 318. sērijas daudzstāvu dzīvojamās ēkas Sudrabu Edžus iela 1(45) un Sudrabu Edžus iela 3 (54), kā arī piecas pirms kara individuāli projektētas dzīvojamās ēkas Zemgales prospektā 4 (41) un Zemgales prospektā 6 (Nesterova nams), Akadēmijas ielā 22 (18), Akadēmijas ielā 28 (59) un Pasta ielā 53.

21. Kwartāls starp Pasta ielu, Zirgu ielu, Mātera ielu un Stacijas ielu Šajā teritorijā izvietojušās astoņas 318. sērijas piecstāvu dzīvojamās ēkas Zirgu iela 1, Zirgu iela 3, Zirgu iela 5, Zirgu iela 7 (45), Zirgu iela 9 (45), Zirgu iela 9a, Zirgu iela 9b, Zirgu iela 9c. Individuāli projektēta trīsstāvu dzīvojamā ēka Mātera ielā 53 (31), kā arī piecstāvu dzīvojamās ēkas Pasta ielā 42, Pasta ielā 44 (pašvaldības īres nams), Stacijas ielā 6 un trīsstāvu dzīvojamā ēka Pasta ielā 48 (renovēta)

22. Kwartāls starp Stacijas ielu, Mātera ielu un Rūpniecības ielu Šajā teritorijā izvietojušās divas 318. sērijas dzīvojamās mājas Mātera ielā 61(55) un Mātera ielā 63 (550, četrstāvu dzīvojamās ēkas Stacijas ielā 5A, Stacijas ielā 5B, Stacijas ielā 5C un trīsstāvu dzīvojamās ēkas Rūpniecības ielā 2, Rūpniecības ielā 4, Rūpniecības ielā 6 un Rūpniecības ielā 8.

23. Kwartāls starp Veidenbauma ielu, Zirgu ielu, Pulkv.O.Kalpaka ielu un Stacijas ielu Šajā teritorijā izvietojušās divas 103. sērijas dzīvojamās mājas Pulkv.O.Kalpaka ielā 35A(90) un Pulkv.O.Kalpaka ielā 35 (90)

Kultūrvēsturiskais mantojums

Jelgavas pilsētas plāns pirmo reizi tika izveidots 1651.-1652.gadā, kad hercoga Jēkaba laikā pilsēta piedzīvoja savu uzplaukumu. 1795.gadā Jelgavu iekļāva Krievijas sastāvā un tā kļuva par Kurzemes guberņas centru.



Attēls 11. Jelgavas pilsētas plāns 1763. gadā

1849. gadā tika izgatavots jauns pilsētas plāns. Vecās apbūves un saimniekošanas tradīcijas ir vēl šobrīd nolasāmas esošajā ielu tīklā, kulta celtņu un bijušā pilsētas aizsarggrāvja līnijas novietnē. Pilsētas koka apbūves arhitektoniskās vērtības kulminācija tika sasniegta 19. gs. vidū, ko pamazām nomainīja mūra apbūve, kas atainoja Eiropā valdošos būvstīlus - neoklasicismu, jūgendstīlu, funkcionālismu, nacionālo romantismu.



Attēls 12. Jelgavas pilsētībūvnieciskā struktūra 1907. gadā

Pilsētas kultūrvidi izpostīja karš. Jelgava ir vienīgā Latvijas pilsēta, kas smagi cietusi abos pasaules karos, zaudējot lielu daļu savas kultūrvēsturiskās apbūves telpas.

Jelgava pēc krievu aviācijas uzlidojuma un nodedzināšanas 1944. gada 31. jūlijā - un pēc apzinātas kultūras pieminekļu novākšanas politikas un jaunas, proporcionāli svešādas apbūves stilistiskas ienešanas - 40. gadu beigās zaudēja savu vēsturiskās apbūves veidolu.



Attēls 13. Pilsētas centrālais laukums pagājušā gs.70 gados.

Pilsētas centrālajā daļā ietilpst divas kultūrvēsturiskā mantojuma pilsētbūvniecības pieminekļa grupas:

1. J.Asara-Svētes-Pulkv.O.Kalpaka—Sakņudārza-Vaļņu-Dārza-Ūdensvada-Mātera-Sudrabu Edžus-Zirgu-Stacijas-Veidenbauma ielas kvartāls

Šajā teritorijā saklājoties 19. gs.beigu 1-2 stāvu koka apbūvei un 20.gs. 20.-30.gadu apbūves stilistikai, ir izveidojies jaukta tipa vēsturiskais apbūves rajons. Īpaši tas ir sakāms par Valsts ģimnāzijas (15.maija) skolas ēkas apjomu, kas uzbūvēts vēsturiskajā koka arhitektūras zonā (bijušais Zirgu tirgus). Apkārtējās ieliņas vēl saglabā tipisko koka arhitektūras būvniecības stilu.





Pasta iela





Mātera iela



2. Stacijas-Zemgales prosp. –Jāņa –Sliežu –Akadēmijas –Palīdzības –Raiņa -Katoļu-Lielā-Pasta ielas

Šajā apbūves zonā dominē 19.gs. 80.-90.gadu daudzstāvu dzīvojamo namu apbūve (Zemgales prospekts, Akadēmijas iela), kas, pilsētai attīstoties, izauga aiz bijušā pilsētas aizsarggrāvja jeb aizsargvaļņa kontūras, tā savienojot pilsētas centra apbūvi ar atpūtas zonu - *Lustgarten* (tagad - stacijas preču laukums) pilsētas centra dienvidu daļā. Šobrīd šajā teritorijā ir saglabājušies nozīmīgi valsts nozīmes pieminekļi kā Academia Petrina, Sv.Trīsvienības baznīcas zvanu tornis, Sv.Jura un Sv.Marijas katoļu baznīca,

Sv.Simeona un Sv.Annas pareizticīgo baznīca, katoļu baznīcas un pareizticīgo baznīcas draudzes ēkas.

Šajā zonā atradās arī nopostītais Latviešu Biedrības nams, kas tika celts 1908.gadā pēc arh. Egles projekta. Ēka atradās gandrīz līdzās Rātslaukumam - Katoļu ielā 11. Ap 100 m garais Katoļu ielas notinums no Raiņa līdz bijušajai Bisenieku ielai veidoja savdabīgu 19.gs.80.gadu - 20.gs.sākuma 3-4 stāvu mūra apbūvi. Šīs ielas kvartāla stūros kā vertikālas dominantes atradās Sv.Jura un Sv.Marijas katoļu baznīca (Raiņa- Katoļu) un Latviešu Biedrības nams (Bisenieku- Katoļu). Šai apbūves telpai piekļaujas Hercoga Jēkaba laukuma pēckara apbūve. Tādējādi līdz ar Sv.Trīsvienības baznīcas torņa rekonstrukcijas pabeigšanu, iespējama vecā pilsētas Rātslaukuma vietas atgūšana, esošajā laukumā sintezējot apbūves vēsturisko stilistiku, bet Sv.Trīsvienības baznīcas tornis atgūtu bijušās vertikālās dominantes raksturu laukumam.

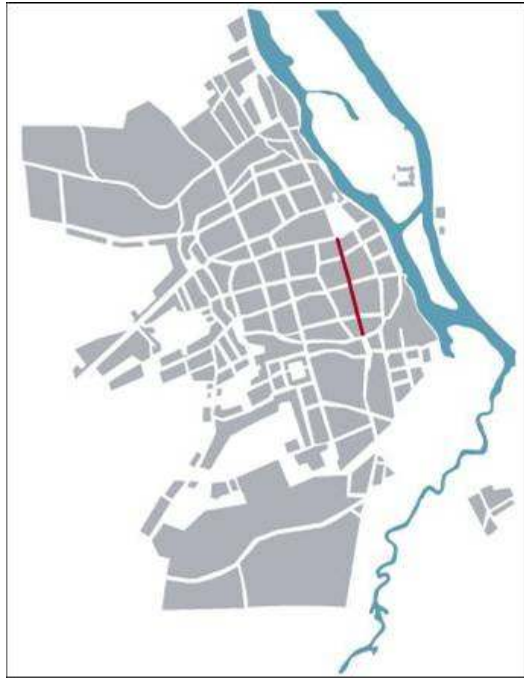
Annas iela



Dīķa iela







Akadēmijas iela



Mātera iela



2. Teritorijas attīstības vīzija

Jelgavas pilsētas centrālā daļa ir veidojama kā pievilcīga, atraktīva, veselīga, ilgtspējīga un droša dzīves vide gan dzīvojamo kvartālu iedzīvotājiem, gan visas pilsētas iedzīvotājiem, gan pilsētas viesiem. Daudzstāvu dzīvojamās teritorijas pilsētas centrā vienlaicīgi ir apskatāmas kā dzīves telpa kvartālu iedzīvotājiem un vienlaicīgi veidojamas par atraktīvu un funkcionālu bagātu pilsētas centru. Tādejādi daudzstāvu dzīvojamās teritorijas Jelgavas pilsētas centrā ir veidojamas daudzfunkcionālas, kur jāsavieno droša dzīves vide, bagātas kultūras iespējas, plašs pakalpojumu klāsts, kā arī administratīvā un pārvaldes funkcija. Teritorijas attīstība ir apskatāma kompleksi no ekonomiskā, ekoloģiskā, ergonomiskā un vizuālā aspekta.

Šim nolūkam ir veicami pasākumi pilsētas struktūras uzlabošanā akcentējot pilsētas centru, padarot to atraktīvu ar lielu funkciju daudzveidību un padarot to reprezentablu reorganizējot apbūves struktūru un papildinot to ar mākslas elementiem. Papildus ir veidojami lineāri darījumu apakšcentri gar galvenajām pilsētas ielām. Šāda struktūra ļaus nodrošināt pilsētas centrā saikni starp telpu, kultūru, sadzīvi un iedzīvotājiem.

Pilsētas centrālās daļas struktūrā būtiska loma ir atvēlama rekreācijas iespēju nodrošināšanai vienotā lokā ietverot esošās apzaļumotās ārtelpas un potenciāli izmantojamās dabas teritorijas. Jelgavas milzīgais dabas teritoriju īpatsvars iekļaujot to pilsētas apritē ļaus nodrošināt augstu dzīves kvalitāti un nodrošinās daudzveidīgas īslaicīgās atpūtas iespējas pilsētas centrā.

Pakārtoti pilsētas uzbūves struktūrai ir veicama kvartālu un pilsētas daļu funkcionāla organizācija. Jelgavas pilsētas centrā ir akcentējama gan dzīvojamā, gan darījumu, gan administratīvā funkcija. Tikai visu šo funkciju savstarpēja harmoniska un simbiotiska līdzāspastāvēšana nodrošinās pilsētas centra dzīvotspēju. Šim nolūkam katrai konkrētai dzīves telpai ir nosakāma skaidra telpiskās vides ideja.

Pēc plānošanas pasākumu veikšanas būtiska loma ir dzīves kvalitātes uzlabošanai, kas ietver ēku fiziskās kvalitātes uzlabošanu un iekškvartālu teritoriju labiekārtošanu, cilvēciska mēroga detaļu ieviešanu ēku fasāžu apdarē un labiekārtojuma elementos.

Integrētās attīstības galvenais uzdevums ir izveidot atraktīvu un kvalitatīvu dzīves vidi, kas rada iedzīvotāju piederības sajūtu Jelgavas pilsētai un lepnumu par savu pilsētu.

Attēls Jelgavas centra vizualizācija



3. Teritorijas integrētās attīstības risinājumi

No pilsētas vides telpiskās attīstības un dzīves vides kvalitātes uzlabošanas viedokļa ir veicami sekojoši pasākumi:

1. Akcentējams un pilsētas kompozicinālis centrs kā galvenais reprezentācijas elements.
2. Veidojami lineāri darījuma centri gar Lielo un Pasta ielu, kur izvietojami gan brīvstāvoši publiski objekti, gan dzīvojamo ēku 1.stāvos izvietojami darījumu objekti, gan publiski laukumi.
3. Veicamas izmaiņas teritoriju izmantošanā paredzot visu darījumu objektu pārvietošanu no iekškvartāliem. Iekškvartāli ir izmantojami tikai dzīvojamās funkcijas nodrošināšanai. Darījumu un apkalpes objekti ir izvietojami tikai kā brīvstāvošas ēkas vai kā objekti ēku pirmajos stāvos ar piekļuvi no pilsētas ielām.
4. Daudzstāvu dzīvojamo māju iekškvartāli veidojami vizuāli noslēgti, lai iekškvartālu teritorijas tiktu veidotas kā kvalitatīva dzīvojamā ārtelpa galvenokārt kvartāla iedzīvotājiem Atkarībā no atrašanās vietas tie var būt iekļauti kā būtiska sastāvdaļa pilsētas rekreācijas sistēmā.
5. Veidojama vienota rekreācijas sistēma, kurā iekļaujami esošie parki, skvēri, krastmalas un jaunveidojamās publiskās ārtelpas, kā arī iekškvartālu labiekārtotās telpas.
6. Veidojama organizēta gājēju kustība pagarinot Driksas ielu no Driksas krasta līdz Mātera ielai un iekļaujot tajā esošas un jaunveidojamas ārtelpas. Veicināms velotransports veidojot īpašus velosipēdu celiņus vai paplašinot gājēju ietves.
7. Veicama sabiedriskā transporta mezgla apvienošana un pārvietošana dzelzceļa stacijas teritorijā. Paplašināms sabiedriskā transporta tīkls, veidojamas plašas auto stāvvietas pie sabiedriskā transporta mezgliem.

8. Veicama esošo daudzstāvu dzīvojamo māju energoefektivitātes paaugstinošu pasākumu veikšana un ēku mākslinieciskās kvalitātes uzlabošana

3.1. Pilsētībūvnieciskā struktūra

Jelgavas pilsētas centrālā daļa vēsturiski ir attīstījusies pēctecīgi, mērķtiecīgi attīstot koncentrētu pilsētas centru un veidojot tam pieguļošus daudzfunkcionālus kvartālus. Pilsētas centrā dominē taisnleņķa ielu struktūra ar perimetrālu un brīvu apbūves struktūru. Pilsētas centrā ir liels apzaļumoto teritoriju īpatsvars. Izvērtējot pilsētas telpiskās uzbūves struktūras funkcionalitāti, lietderību un vēsturisko tradīciju pēctecību un pamatojoties uz attīstības vīzijas virzieniem šāda struktūra ir saglabājama, respektējama un tikai kvalitatīvi uzlabojama.

Būtiskākais uzdevums ir Jelgavas pilsētas centra teritoriju hierarhiska sakārtošana. Lai veidotu pilsētas struktūru nolasāmāku, Hercoga Jēkaba laukums ir veidojams kā pilsētas vizītkarte ar plašu kultūras un apkalpes objektu klāstu, kā arī ar mākslas elementu plašu pielietojumu. Hercoga Jēkab laukums ir veidojama kā pilsētas galvenā iezīme.

Kā lineāri darījuma centri ir attīstāmas teritorijas gar Lielo ielu un Pasta ielu. Šobrīd jau ir izvietojies liels skaits darījumu objektu. Nepieciešams šo ielu telpu veidot atraktīvāku pielietojot izteiksmīgus tuvās uztveres elementus, nepieciešams veidot labiekārtotas ārtelpas pie darījuma objektiem.

Svarīga loma pilsētas vides struktūrā ir „Zaļo” teritoriju loku izveidošanai. Pilsētā ir liels apzaļumoto teritoriju un dabas teritoriju īpatsvars. Pilsētas centrā esošie parki, skvēri un plašās krastmalas ir savienojami savā starpā ar apzaļumotām ielām, kurās izvietojamas labiekārtotas ietves un gājējiem atbilstošs labiekārtojums. Kā jauns elements pilsētas struktūrā ir iekļaujama Pasta sala, kura ir savienojama ar gājēju ielām un tiltiem ar pilsētas centrālo daļu. Tāpat kā svarīgs elements pilsētas struktūrā ir iekļaujama Driksas krastmala. Šobrīd gājēju kustība aktīvi noris pilsētas centrā. Lai ūdensmalas aktīvāk iekļautu pilsētas struktūrā, ir jāpalielina gājēju ielu un zaļo koridoru skaits perpendikulāri Driksas krastam.

No strukturālā viedokļa svarīga ir funkciju sakārtošana pilsētas centrā. Dzīvojamo kvartālu iekškvartālu teritorijas ir izmantojamas tikai iedzīvotāju vajadzībām, visa veida darījumu objekti ir jāpārvieta ārpus iekškvartālu teritorijā. Darījumu objekti ir izvietojami gar pilsētas ielām

Jelgavas pilsētas centrālo daļu pēc plānotās izmantošanas un esošā potenciāla var iedalīt vairākos rajonos:

1. Teritorija tiešā Hercoga Jēkaba laukuma tuvumā- atraktīva, darbīga pilsētas daļa ar ļoti lielu darījuma un administratīvu objektu īpatsvaru. Telpiskais akcents vēršams uz Hercoga Jēkaba laukumu, pilsētas pārvaldes iestādēm. Šajā teritorijā dzīvokļi būtu veidojami nelieli, kvalitatīvi, apredzēti darbīgiem cilvēkiem, kas aktīvi iesaistās sociālajā dzīvē. Iekšpagalmi veidojami publiski pieejami;
2. Teritorija starp Uzvaras ielu un Driksas krastu- dzīvojamās telpa ar bagātīgu dabas vides īpatsvaru. Darījuma objekti izvietojami tikai gar galvenajām pilsētas ielām. Iekšpagalmi veidojami vairāk noslēgti.
3. Teritorija starp Akadēmijas ielu un Driksas krastu- aktīva pilsētas daļa ar lielu studentu līdzdalības īpatsvaru. Pārsvārā izvietotas izglītības un darījumu iestādes.
4. Teritorija starp Lielo ielu un Dobeles ielu (Vecpilsētas tuvumā) – aktīva telpa radošiem cilvēkiem, ko nozīmīgi ietekmē kultūrvēsturiskā mantojuma tuvums. Perspektīvē paredzams liels tūristu īpatsvars, kam nepieciešams nodrošināt atbilstošu infrastruktūru. Esošo ražošanas objektu teritorijas veidojamas par radošiem centriem un dzīvojamām teritorijās. Iekškvartāli veidojami vairāk noslēgti.
5. Teritorija starp Pasta ielu un Pētera ielu- klusāka, bagātīgi apzaļumota pilsētas daļa ar lielu izglītības iestāžu īpatsvaru, piemērota ģimenēm. Pagalmi veidojami vairāk noslēgti, kvartāla iedzīvotāju vajadzībām. Darījuma un sabiedriskie objekti izvietojami ēku pirmajos stāvos gar galvenajām ielām, kā arī veidojami kā brīvstāvoši objekti.
6. Teritorija pie Rūpniecības ielas- teritorija ar lielu dzīvojamo ēku īpatsvaru, kas izvietotas svarīgu transporta artēriju un mezglu tuvumā. Teritorija, kas vienlaicīgi kalpo kā pilsētas vizītkarte. Nepieciešams palielināt darījuma objektu īpatsvaru. Iekšpagalmi veidojami noslēgti.

Būtiska loma ir divu esošo transporta mezglu apvienošanā vienā. Tādējādi pilsētas centrs tiks atbrīvots no nepamatotas transporta plūsmas. Dzelzceļa un autobusu transporta mezglu savietošana un plašas autostāvvietas izveidošana nodrošinās labākas šo transporta līdzekļu saskaņotas izmantošanas iespējas



Shēma Perspektīvā pilsētas centra struktūra



Shēma Prespektīvā apbūves struktūra



3.2. Teritorijas vizuālais veidols un identitāte

Daudzstāvu dzīvojamās teritorijas pilsētas centrā vienlaicīgi ir apskatāmas kā dzīves telpa kvartālu iedzīvotājiem un vienlaicīgi uzskatāmas par atraktīvu un funkcionālu bagātu pilsētas centru. Tādēļ bez dzīvojamās funkcijas teritorijai ir svarīga loma visas pilsētas vizuālā tēla veidošanā. Tādēļ dzīvojamās ēkas, kurās kā centra teritorijā pirmajos stāvos ir izvietoti apkalpes objekti, ir jāveido arhitektoniski augstvērtīgas. Ēkām jānodrošina izteiksmīga ielas panorāma un vienlaicīgi jānodrošina plašu klāstu ar tuvās uztveres elementiem.

Svarīgākais uzdevums pilsētas identitātes veidošanai ir pilsētas centrālā laukuma-Hercoga Jēkaba laukuma atdzīvināšana, iekļaušana pilsētas sadzīves struktūrā un izveidošana par reprezentablu laukumu ar kvalitatīvu labiekārtojumu, kas papildināts ar mākslas objektiem. Tādējādi Hercoga Jēkaba laukums kļūs par pilsētas kompozicionālo centru, kā arī par daudzveidīgu atpūtas vietu pilsētas centra iedzīvotājiem. Telpiski augstvērtīgi izveidots un plaši apmeklēts laukums piesaistīs uzmanību, sniegs pirmo informāciju par Jelgavu kā darbīgu, intelektuālu un elegantu pilsētu.

Lai nodrošinātu skaidru un labi nolasāmu pilsētas struktūru esošā apbūve ir rekonstruējama, ēku veidos ir jāpielieto vertikāli akcenti ielu krustojumu uzsvēršanai. Pilsētas centra daļā dominē piecstāvu apbūve, kuras cilvēciskais mērogs un telpiskā sajūta ir saglabājama. Nepieciešami papildinājumi detaļu līmenī, kas radīs katras dzīvojamās ēkas neatkārtojamo veidolu un vienlaicīgi veidos daudzveidīgu ielas telpu.

Jelgava ir raksturīga ar lielu „zaļo” teritoriju īpatsvaru. Esošie parki, skvēri un ielu stādījumi ir saglabājami un rekonstruējami. Papildus veidojams uzsvars Driksas krasta uztverei. Driksas krasts ir unikāls objekts pilsētas vidē. Plaša, labiekārtota, labi eksponējama teritorija var kalpot par vienu no galvenajiem pilsētas identitātes elementiem.

Pilsētas īpašās pazīmes var nodrošināt ārtelpās pielietojot tematiskus ielu dizaina elementus, savdabīgus ielu iesegumus un īpaša dizaina ielu un elementu apgaismojumu. Vienlaicīgi dzīves vides kvalitātes nodrošināšanai un īpašās vides radīšanai ir veidojamas

atpūtas vietas pie galvenajiem gājēju plūsmas virzieniem, pie svarīgākajiem pilsētas mezgla punktiem.

Kā viena no galvenajām Jelgavas iezīmēm ir jaunu cilvēku īpatsvars un pasākumu daudzveidība. Pilsētas tēlam ir jāveidojas „jaunākam” un atraktīvākam. Galvenais priekšnoteikums aktivitāšu norisei ir atbilstoša telpa. Tādēļ pilsētas centrs ir jāpapildina ar plašām publiskām ārtelpām, kas iekļaujamas kopējā struktūra ar esošo apbūvi, ielu tīklu un iedzīvotāju dzīves ritmu.

3.3. Funkcionālais zonējums un apkalpes objektu izvietojuma struktūra

Daudzstāvu dzīvojamās teritorijas Jelgavas pilsētas centra teritorijā ir veidojamas funkcionāli sakārtotas atkarībā no to novietojuma pilsētas struktūrā. Lai nodrošinātu pilsētas centrālās daļas darbību gandrīz cauru diennakti, Jelgavas pilsētas centrā nav pieļaujama viendabīga kvartālu funkcionālā izmantošana. Centrālās daļas kvartālos ir pielietojama maksimāla funkciju daudzveidība vienlaicīgi nodrošinot šo funkciju autonomu pastāvēšanu un savstarpēji izdevīgu līdzāspastāvēšanu.

Svarīgs uzdevums ir esošo teritoriju izmantošanas izvērtēšana no to atbilstības atrašanās vietai pilsētas centrā atbilstības viedokļa. Pilsētas centrā galvenā pieļaujamā teritorijas izmantošana ir dzīvojamās teritorijas, tām pakārtotie apkalpes, kultūras, izglītības objekti, administratīvie objekti un labiekārtotās publiskās telpas, kā arī nepieciešamie inženierinfrastruktūras objekti. Savukārt dzīvojamā funkcija ir uzskatāma par prioritāru.

Pilsētas centrālajā daļā ir koncentrētas administratīvās iestādes, kuru novietojums ir saglabājams. Vēlama administratīvo objektu vēl lielāka koncentrācija, lai samazinātu pārvietošanās attālumus starp tām.

Lielākie apkalpes objekti ir izvietoti galvenokārt pie galvenajām pilsētas ielām. Nelieli darījuma objekti nelielos daudzumos ir izvietoti daudzstāvu dzīvojamo ēku pirmajos stāvos. Kvantitatīvi apkalpes objektu nodrošinājums ir pietiekošs, nepieciešama to

kvalitātes uzlabošana. Lieli brīvstāvoši apkalpes objekti pilsētas centrā nav paredzēti. Jaunbūves var tikt veidotas tikai dzīvošanas funkcijai vai dzīvojamās un apkalpes funkcijas nodrošināšanai. Lai nodrošinātu vienmērīgu apkalpes objektu tīklojumu, nelielus apkalpes objektus nepieciešams izvietot daudzstāvu dzīvojamo ēku pirmajos stāvos no pilsētas administratīvā centra attālākās dzīvojamās teritorijās.

Izglītības un kultūras iestāžu nodrošinājums pilsētas centrā ir pietiekošs. Papildus būtu izvietojami objekti iedzīvotāju brīvā laika pavadīšanai, radošo spēju attīstīšanai un mūžizglītības nodrošināšanai.

Darbavietu nodrošinājums ir veicams galvenokārt tam paredzētās teritorijās ārpus pilsētas centra jau iedibinātās ražošanas teritorijās un teritorijās, kas izvietotas pie izdevīgām transporta maģistrālēm. Jelgavas pilsētas centrālajā daļā esošās ražotnes vai bijušo ražotņu teritorijas ir veidojamas par dzīvojamām teritorijām un apkalpes centri, kas vērsti galvenokārt uz iedzīvotāju radošo spēju attīstīšanu. Papildus pilsētas centrā integrēti esošajā apbūvē ir izvietojami tūrisma infrastruktūras objekti. Atbalstāms ir nelielu viesnīcu, kafējnīcu, izklaides objektu izvietošana.

Būtiski uzlabojumi ir veicami pilsētas apzaļumoto teritoriju un dabas teritoriju izmantošanā. Pilsētā, arī pilsētas centrā, ir ļoti liels neapbūvētu teritoriju īpatsvars. Esošos parkus, skvērus, neapbūvētās teritorijas un dabas teritorijas ir iekļaujamas kopējā sistēmā. Nepieciešama šo teritoriju rekonstrukcija, papildinot tos ar pilsētas vienota dizaina ārtelpas elementiem. Neapbūvētās teritorijas ir veidojamas par nelieliem skvēriem un atpūtas vietām galveno gājēju plūsmu tuvumā.

No pilsētas sakārtotas izmantošanas viedokļa un optimāla transporta struktūras izvietojamas viedokļa ir jāveido vienots transporta mezgls visiem pieejamiem transporta veidiem. Teritorijā pie dzelzceļa stacijas ir iespējams izvietot autoostu, īslaicīgu un ilglaicīgu autostāvvietu. Papildus transporta mezgla izveidei ir papildināma sabiedriskā transporta struktūra. Tādejādi pilsētas centrā tiks samazināta transporta intensitāte, kas ļaus veikt būtiskus uzlabojumus vides un dzīves telpas kvalitātē.

3.4. Publisko ārtelpu izvietojuma struktūra.

Daudzveidīgu aktivitāšu nodrošināšanai Jelgavas pilsētas centrā ir jāveido šīm aktivitātēm atbilstoša telpa. Pilsētā galvenās aktivitātes norisinās ārtelpās, kur tās ir publiski pieejamas. Publiskās ārtelpas ir veidojamas savstarpēji sasniedzamas, lai tiktu nodrošināta pasākumu nepārtrauktība.

Jelgavas pilsētas centrā ir izvietota virkne nesakārtotu publisku ārtelpu, kas tiek izmantotas tikai organizētos pasākumos. Šim nolūkam ir jāveido plašas ārtelpas, kur iedzīvotājiem satikties, atpūsties, piedalīties kultūras un sociālās aktivitātēs.

Kā galvenā publiskā ārtelpa ir veidojama Hercoga Jēkaba laukums. Laukums ir veidojams kā pilsētas reprezentācijas laukums, kurā ikdienā ir izvietojama liela funkciju daudzveidība- ikdienas apkalpes objekti - kafejnīcas ar segtām vai atklātām terasēm, veikali, iespēja piedalīties kultūras pasākumos un izbaudīt mākslu. Hercoga Jēkaba laukumu iespējams ar papildus savienojumiem saistīt ar Driksas krastu, kas veidojams par atraktīvu aktīvās atpūtas vietu.

Jauna publiskā ārtelpa ir veidojama esošajā autoostas teritorijā. Pēc apvienotā transporta mezgla pie dzelzceļa stacijas brīvajā teritorijā ir izvietojama apbūve un arī publiska ārtelpa aktīviem cilvēkiem. Jaunā ārtelpa ir veidojama kā Driksas ielas (gājēju ielas) struktūras elements. Šobrīd gājēju iela ir tikai kā ielas posms. Centra teritorijas attīstības gaitā Driksas iela ir pagarināma līdz Driksas krastam, noslēdzama ar laukumu Driksas krastā un laukumu esošās autoostas teritorijā.

Kā publiska ārtelpa ir veidojama lineārā truktūra- Driksas krasts, kur primāri ir saglabājami dabas elementu daudzveidība. Teritorija paredzēta mierīgām, meditātīvām aktivitātēm ikdienā un plašiem pasākumiem pie ūdens svētkos.

Veidojot publisko ārtelpu struktūru ar dažāda rakstura elementiem iespējams pilsētā nodrošināt atraktīvu sadzīvi. Iedzīvotājiem iespējams pārvietoties telpā starp elementiem un vienlaicīgi atrasties notikumu centrā. Dažādu funkciju ārtelpu piedāvājums ļauj iedzīvotājiem izvēlēties atbilstošo brīvā laika pavadīšanas veidu.

Kā publiskas ārtelpas ir uztverami arī jaunveidojamie lineārie darījuma centri gar Lielo ielu un Pasta ielu, ko nodrošina plašā ielu telpa, ērtas gājēju ietves un iespēja izveidot nelielas atpūtas un pulcēšanās vietas. Galvenais nosacījums publisko ārtelpu pastāvēšanai ir nepārtraukta aktivitāšu nodarbe ne tikai organizētos pasākumos, bet arī ikdienā. Šim nolūkam publiskajās telpās jāizvieto liels skaits apkalpes objektu, dažādu izziņas objektu un liels skaits mākslas objektus.

3.5. Transporta (velotransports, autotransports a novietošana) infrastruktūra

Šobrīd Jelgava ir raksturīga ar intensīvu transporta plūsmu, neizveidotu velo transporta infrastruktūru un nesakārtotu gājēju plūsmu. Jelgavas pilsētas centrā izveidotā taisnleķā ielu struktūra ir atbilstoša pilsētas apkalpošanai un ir saglabājama. Savukārt transporta plūsma ir nesakārtota. Pašreiz pilsētu šķērsojošā pilsētas galvenā maģistrāle Rīgas iela – Lielā iela – Dobeles šoseja ir pārslogota ar tranzīta transportu, kas traucē sabiedriskā transporta un gājēju kustību. Bez tam tranzīta maģistrāle rada draudus cilvēku drošībai un veic pilsētas vides piesārņojumu. Lielā iela pilsētas centrā ir veidojama kā lineārs centrs ar paredzamu lielu gājēju intensitāti. Tranzīta kustība ir jāpārvieto no pilsētas centra izveidojot jaunu Lielupes šķērsojumu. Lielās ielas labiekārtojumā ir pielietojami labiekārtojuma elementi, kas samazina autotransporta kustības ātrumu. Tādējādi transporta plūsma varētu tikt sadalīta- tranzīta transports pa jaunveidojamo apvedceļu, transports, kas nogādā pilsētas centrā viesus un klientus izmantojot Lielo ielu. Otrs problemātiskais transporta kustības elements ir autoosta pilsētas centrā. Plašajā autoostas teritorijā tiek veikta haotiska automašīnu un autobusu kustība un novietošana. Tādējādi pilsētas centrā papildus tiek virzīts liels skaits ikdienā neizmantojama autotransporta. Lai to novērstu, ir veidojams daudzfunkcionāls transporta mezgls pie esošās dzelzceļa stacijas, kur iespējams izvietot visus pieejamos transporta veidus (iespējams arī upju transportu) un palšu autostāvvietu. Autostāvvietas novietojums pie transporta mezgla veicinās sabiedriskā transporta izmantošanu. Sabiedriskais transports Jelgavā ir uzlabojams, maršrutu tīkls un kustības intensitāte ir palielināma. Pilsētas centrā papildus esošajiem

sabiedriskā transporta maršrutiem ir veidojami tiem perpendikulāri virzieni. Sabiedriskā transporta maršruti ir veidojami tā, lai tajos būtu iekļauts transporta mezgls. Sabiedriskā transporta pieturas ir uzlabojamas, pielietojami dizaina un izziņas elementi, izvietojami daudzveidīgi apgaismojuma elementi.

Svarīga loma ir automašīnu novietošana pilsētas centrā. Šobrīd liels daudzums automašīnu tiek novietotas daudzstāvu dzīvojamo māju iekšpagalmos, kur saskaņā ar koncepcijas risinājumiem ir jāveido kvalitatīvi iekšpagalmi iedzīvotāju atpūtai. Lai atrisinātu šo problēmu ir jāveic esošo automašīnu stāvvietu intensificēšana pielietojot vairākstāvu autostāvvietas. Iekškavartālos iespējama tikai iedzīvotāju autotransporta izvietošana konkrēti šim mērķim norādītās vietās. Autostāvvietu dizains ir veidojams tāds, lai iekļautos kopējā iekšpagalma ainaviskajā telpā. Ielās, kur nav liela satiksmes intensitāte, malās ir veidojamas labiekārtotas autostāvvietas visā ielas garumā, izņemot vietas, kas traucē satiksmi. Ja tiks izveidota kvalitatīva sabiedriskā autotransporta plūsma un plašas autostāvvietas attālināti no centra, automašīnu skaits varētu samazināties, iedzīvotāji kavlatīvo dzīves vidi vēlēties izbaudīt pārvietojoties kājām, auto transports tiks izmantots tikai garākiem maršrutiem. Jelgavas pilsētas centrālajā daļā prioritāte ir jānodrošina gājēju, velosipēdistu kustībai un sabiedriskajam transportam.

Jelgavas pilsētas centrā ir ieviešami velosipēdistu ceļi un labiekārtojuma elementi velosipēdu novietošanai. Velosipēdistu ceļi ir izvietojami, paralēli brauktuvēm, paralēli ietvēm, vai veidojot pilnīgi jaunas trases. Velosipēdu plūsmu iespējams virzīt pa mazāk noslogotām pilsētas ielām, kur pārvietošanās varētu būt drošāka.

Velosipēdistu kustībai jānodrošina piekļūšanu visām publiskajām telpām, rekreācijas objektiem, kā arī mācību iestādēm un dzīvojamām teritorijām.

3.6. Inženiertehniskā infrastruktūra

Šā brīža inženiertehniskā infrastruktūra nodrošina pilsētas centra teritorijā esošos publiskos objektus un daudzstāvu dzīvojamās namus ar nepieciešamajiem pakalpojumiem –

ūdensapgādi, saimniecisko notekūdeņu savākšanu, energoapgādi, siltumapgādi, gāzesapgādi un atkritumu savākšanu. Tomēr pastāv vairāki priekšnosacījumi, kuru izpilde ļaus ievērojami pagarināt ēkas kalpošanas ilgumu un paaugstinās saņemto pakalpojumu kvalitāti.

Ūdensapgādes cauruļvadu sistēma daudzstāvu dzīvojamās ēkās pārsvarā ir veidota no melnā metāla, bet lokālās vietās tā nomainīta uz PVC caurulēm.



Attēls 14. Ūdensvada izolētas caurules pagrabstāva līmeni

Iekšējās ūdensapgādes un kanalizācijas cauruļvadu sistēmas tehniskais stāvoklis ēkās kopumā vērtējams kā apmierinošs, izņemot metāla kanalizācijas stāvvadus, kas savu resursu izsmēluši un pastāv iespēja to plīsumam. Ūdens un siltuma apgādes tērauda cauruļvadi atsevišķos posmos sarūsējuši. Karstā un aukstā ūdensvada sistēmai jāveic sarūsējušo/bojāto tērauda cauruļu nomaiņa pret jaunām cinkotā tērauda caurulēm (vai analoga). Karstā ūdens caurulēm nepieciešams izbūvēt atbilstošu izolāciju. Nepieciešama metāla kanalizācijas stāvvadu nomaiņa.

Apkures sistēma daudzstāvu dzīvojamās ēkās ir veidota kā viencauruļu apkures sistēma ar augšējo sadali. Augšējā sadale veidota caur apkures radiatoriem, jo ēkām nav tehniskā stāva.

Viencauruļu sistēmas pārveidošana par divcauruļu sistēmu ir finansiāli un darbietilpīga, tomēr divcauruļu sistēma ir energoefektīva. Viencauruļu apkures sistēmas gadījumā reizē ar termostata ventili katram sildķermenim jāizveido arī apvadcaurule, lai karstais ūdens var plūst caur visu apkures sistēmu.

Apkures sistēma var ietekmēt enerģijas patēriņu gadījumos, kad apkures caurules nav izolētas vai izolētas nepietiekami, sistēma nav hidrauliski sabalansēta vai tas veikts nepietiekamā apjomā.

Vairumā ēku ir rekonstruēti siltummezgli. Karstais ūdens tiek sagatavots siltummezglā ar siltummaini.



Attēls 15. Siltummezgls

Daļā nodzīvojamām ēkām novērojama siltummezglu applūšana. Tas jānovērš, izbūvējot lietus lietus ūdens kanalizācijas sistēmu. Lai efektīvāk ietaupītu siltumenerģiju siltummezglā, nepieciešams kvalitatīvi izolēt visus siltummezglā esošos cauruļvadus.

Apkures cauruļu tehniskais stāvoklis vērtējams kā apmierinošs. Kā apkures elementi ēkās ir uzstādīti ķeta radiatori, dažos dzīvokļos tie mainīti pret mūsdienīgākiem. Vecie ķeta radiatori pārsvarā ir aizsērējuši. Lielākajai daļai dzīvokļu sastopami maz efektīvi tērauda plākšņu un čuguna sekciju sildķermeņi (radiatori) bez efektīvas regulācijas iespējas.



Attēls 16. Esošie čuguna radiatori dzīvokļos

Efektīvākai enerģijas izmantošanai, nepieciešams rekonstruēt apkures cauruļvadu stāvvadus, uzstādīt jaunus tērauda radiatorus un termostatiskos vārstus.

Patērētās siltumenerģijas efektīvākai uzskaitēi, nepieciešams uzstādīt individuālos siltuma skaitītājus vai katram radiatoram uzstādīt individuālos siltuma patēriņa devējus (uzskaites ierīces).

Elektroinstalācijas daudzstāvu dzīvojamās ēkās nav mainīta kopš ēkas uzcelšanas brīža (izņemot lokālas vietas). Elektroenerģijas skaitītāji atrodas kāpņu telpā.

Daudzstāvu dzīvojamo ēku ventilācijas kanāli nav tīrīti kopš ēkas uzcelšanas, tomēr to tehniskais stāvoklis vērtējams kā apmierinošs. Ventilācijas kanāli, kas paredzēti dabīgajai ventilācijai, veidoti ar izvadu uz jumtu. Izvadi uz jumtu nav nosegti ar jumtiņiem. Ventilācijas kanāli izvietoti kāpņu telpas sienās un nesošajā sienā ārpus kāpņu telpas. Papildus šai ventilācijai virtuves sienā izvietots caurums, kas bijis paredzēts ventilācijai, bet lielākā daļa šo ventilācijas kanālu ir aizdarīti. Ventilācijas sistēmas sakārtošana ir viens no priekšnosacījumiem komforta līmeņa paaugstināšanai dzīvojamās telpās. Pieaugot ēkas ārējo konstrukciju gaisa necaurlaidībai, samazināsies gaisa apmaiņa. Nepieciešamā minimālā gaisa apmaiņa jānodrošina, realizējot attiecīgus pasākumus.

Ēkas kalpošanas ilguma ievērojamai palielināšanai un maksimālā komforta līmeņa sasniegšanai dzīvojamās telpās, ieteicams veikt pilnu ēkas renovāciju, t.i. visu iekšējo inženierkomunikāciju nomaiņu, apkures sistēmas pārbūvi un ventilācijas sistēmas izbūvi. Ārējās inženierkomunikācijas ir izbūvētas vienlaicīgi ar dzīvojamo ēku būvniecību un pagalmu labiekārtošanu. Veicot pagalmu teritoriju pārbūvi, nepieciešama kompleksa šo komunikāciju nomaiņa, lai izvairītos no avārijas situācijām nākotnē.

3.7. Energoefektivitāte

Sākotnēji energoefektivitātes paaugstināšana tika uztverta tikai kā apkures siltumenerģijas patēriņa samazināšana, vienlaikus samazinot pārnesi siltumvadīšanas veidā caur būvkonstrukcijām - būvkonstrukciju siltināšana un veco koka rāmju konstrukciju logu nomaiņa uz stikla pakešu logiem ar plastmasas rāmjiem, veicinot telpu hermētiskumu. Daudzstāvu dzīvojamo ēku energoefektivitātes paaugstināšanas būvdarbu kvalitāte nodrošina veiksmīgu projekta iznākumu kopumā. Atkarībā no konkrētās daudzdzīvokļu dzīvojamās ēkas sākotnējā tehniskā stāvokļa un renovācijas procesa kvalitātes siltumenerģijas ietaupījums var būt - no 10% līdz 70%, atkarībā no sākotnēji uzstādītās renovācijas darbu programmas. Apkures siltumenerģijas ietaupījums ir tikai viens no daudzdzīvokļu ēku renovācijas rezultātiem, kaut arī vislabāk pazīstams. Būtisks daudzdzīvokļu ēku renovācijas ieguvums ir dzīvojamo telpu mikroklimata uzlabojumi. Tāpat ne mazāk būtisks ir ēkas vizuālā izskata uzlabošana un kopējās dzīvojamo kvartālu pilsētvides revitalizācija. Daudzdzīvokļu ēku renovācijas rezultāts ir dzīvojamo telpu temperatūras stabilitāte laikā un izlīdzināšanās neatkarīgi no dzīvokļa novietojuma ēkas ģeometrijā, telpas norobežojošo virsmu temperatūras paaugstināšanās un vienmērīgums. Telpu norobežojošo virsmu – sienu, grīdas un griestu temperatūras starpību un telpu gaisa temperatūras nestabilitātes cēlonis ir ēkas ārējo norobežojošo būvkonstrukciju tieša saskare un mijiedarbība ar mainīgo apkārtējo vidi. Apkārtējās vides temperatūras un vēja ātruma iedarbība ir saistīta gan ar būvkonstrukciju fizikālām īpašībām (siltumvadītspēja, siltumietilpība), gan ar to plānoto vai izveidojušos neblīvumu, kas nodrošina aukstā gaisa infiltrāciju.

Ēkas enerģijas zudumu sadalījums ir atkarīgs no ēkas vecuma, tehniskā stāvokļa un konstrukcijas veida

Galvenie ēku enerģētiskās paaugstināšanas pasākumi ir:

1. Ēkas ārsienas siltināšana ar akmens vati ($\lambda_d=0,04 \text{ W/m}^2\text{K}$) 120mm biezumā, $U=0,276 \text{ W/m}^2\text{K}$;
2. Dzīvokļu divvērtņu logu koka rāmjos ($U_{apr}=2,8 \text{ W/m}^2\text{K}$) nomaiņa pret PVC rāmja logiem ar esošo PVC logu ($U_{apr}=2,0 \text{ W/m}^2\text{K}$) nomaiņa pret jauniem PVC rāmja logiem ar dubultā stiklojuma paketi; $U=1,40 \text{ W/m}^2\text{K}$ dubultā stiklojuma paketi; $U=1,40 \text{ W/m}^2\text{K}$;
3. Kāpņu telpas durvju bloka ($U_{apr}=2,8 \text{ W/m}^2\text{K}$) nomaiņa pret jaunu PVC rāmja durvju bloku; $U=1,60 \text{ W/m}^2\text{K}$;
4. Jumta seguma papildus siltināšana ar akmens vati ($\lambda_d=0,04 \text{ W/m}^2\text{K}$) 160mm biezumā; $U=0,20 \text{ W/m}^2\text{K}$
5. Pagrabstāva pārseguma papildus siltināšana ar akmens vati ($\lambda_d=0,04 \text{ W/m}^2\text{K}$) 150mm biezumā; $U=0,21 \text{ W/m}^2\text{K}$
6. Kvēldiega spuldžu nomaiņa visos dzīvokļos un kāpņu telpās pret luminiscentām energoefektīvām spuldzēm.

Ēku ārsienās bieži novērojamas plaisas. Lai nodrošinātu fasādes ilgu kalpošanas laiku, jāveic konstrukciju atjaunošanas darbi pirms fasādes siltināšanas.



Attēls 17. Plaisas ēku ārsienās

Pēc fasādes siltināšanas lielā mērā tiek novērsta atmosfēras apstākļu ietekme. Bez tam tiek samazināti siltuma pārneses zudumi un ievērojami uzlabojas temperatūras sadalījums sienā.

Siltinot ārsienas, jāņem vērā termiskie tilti. Tiem ir liela ietekme uz ēkas enerģētisko kvalitāti. Tos neņemot vērā, var rasties problēmas ar pelējuma veidošanos vai pat ar kondensāta veidošanos. Šā iemesla dēļ nepieciešams veikt ārsienas siltinājumu arī 50 cm zem pagraba pārseguma līmeņa un virs pēdējā stāva pārseguma.

Veicot bēniņu pārseguma siltināšanu tiek sasniegti tādi paši efekti, kā veicot ārsienas siltināšanu – komforta paaugstināšana, ēkas konstrukciju aizsardzība un enerģijas ietaupījums. Termisko tiltu mazināšanai ir lietderīgi visas būvkonstrukcijas bēniņos aprīkot 50 cm augstumā ar vismaz 6 cm biezu siltinājuma materiālu. Bēniņiem jānodrošina ventilācija.

Siltuma zudumi pagraba pārsegumā bieži ir nelieli, jo pagrabā esošās siltuma caurules uzsilda pagraba telpas. Šā iemesla dēļ pagraba pārseguma energoefektivitātes uzlabošana jāskata saistībā ar siltuma pārvades cauruļu siltumizolācijas stāvokli pagrabā



Attēls 18. Siltuma pārvades caurules ēku padrabos

Pagraba pārsegumam siltumizolācija tiek uzklāta no apakšas. Tās biezumu parasti ierobežo nepieciešamais pagraba augstums. Bez tam jāņem vērā arī tas, ka pirms siltumizolācijas

ieklāšanas jāpārviesto cauruļvadi un jāsamazina pagrabā esošo glabāšanas telpu sienu augstums. Pagrabā ir nepieciešama pamatventilācija, lai novadītu mitrumu, kas pagrabā radies difūzijas vai konvekcijas ceļā. Veicot pagrabā pārseguma siltināšanu, pelējuma rašanās risks virs pārseguma tiek pilnībā izslēgts, jo siltuma zudumi virzienā uz leju ir nelieli.

3.8. Iekšpagalmu kvalitāte

Pilsētas centrā izvietotajos dzīvojamajos kvartālos svarīga loma ir iekškvartālu teritoriju labiekārtošanai. Iekškvartālu teritorijas ir izmantojamas vienīgi kvartāla iedzīvotāju rekreācijas vajadzībām. Iekškvartāla teritorijai ir jānodrošina drošības, piederības un mājīguma sajūtas. Iekšpagalmu teritorijas ir veidojamas nosacīti noslēgtas, lai nodrošinātu kvartāla iedzīvotāju privātumu. Atkarībā no kvartāla novietojuma noslēgtuma pakāpe ir veidojama atšķirīga: pagalmi pilsētas administratīvā centra tuvumā ir veidojami caurstaigājami, lai tie iekļautos kopējā pilsētas rekreācijas struktūrā, attālinātāk no centra izvietotos pagalmus ir iespējams veidot vairāk noslēgtus.

Jelgavai raksturīga perimetrālā apbūve, kas mijas ar daudzstāvu dzīvojamo ēku rajoniem tādejādi veidojot dažāda rakstura pagalmus. Attīstības priekšlikums piedāvā izdalīt kvartālus 3 daļās:

- 1- slēgti kvartāli, kas izceļas ar perimetrālo apbūvi un kuros plānots izveidot vairāk intīma rakstura telpu kvartāla iedzīvotājiem, ļaujot garāmgājējiem tajos ielūkoties, bet tai pat laikā neaicinot uzkavēties ilgāk;
- 2- daļēji atvērti kvartāli, kur plānots saglabāt intīmo teritoriju kvartāla iedzīvotājiem, tai pat laikā radot telpu kvartāla ciemiņiem;
- 3- atvērti kvartāli, kas sevī ietver visus parkus un kvartālus ar dominējošo sabiedriska rakstura ēkām un jau pēc to struktūras atvērtos kvartālus

Katru pagalmu apskatot atsevišķi tajos ir jāveic skaidrs zonējums. Ir nodalāmas drošas atpūtas teritorijas, ir norādāmas vietas bērnu rotaļu laukumiem un konkrēti nodalāmas teritorijas, kur pieļaujama autotransporta kustība, norādāmas vietas auto stāvvietu novietojumam. Iekškvartāla gājēju ceļi vienlaicīgi ir izmantojami operatīvā transporta un īslaicīgas apkalpes nodrošināšanai. Iekškvartālu teritorijās ir veidojamas virszemes vai daļēji iedziļinātas

vienstāvu vai vairākstāvu autostāvvietas. Autostāvvietu arhitektoniskais veidols ir veidojams tāds, lai to varētu iekļaut iekšpagalma telpā gan vizuāli, gan funkcionāli (piemēram, veidojot apzaļumotas terases uz autostāvvietu jumtiem.). Iekšpagalmu teritorijās nav pieļaujama apkalpes objektu izvietošana, tie ir izvietojami brīvstāvoši vai ēku pirmajos stāvos ar piekļūšanu no pilsētas ielām

Būtiska loma ir ne tikai iekšpagalmu funkcionālai, bet arī estētiskai sakārtošanai. Šobrīd pagalmos labiekārtojuma elementi ir izvietoti haotiski, apzaļumojums ir nekvalitatīvs, koku stādījumi ir novecojuši, arī ēku fasādes ir novecojušas. Dzīves vides uzlabošanai ir pielietojami tādi vienkārši paņēmieni kā fasāžu krāsojums gaišos dzīvespriecīgos toņos, iekškvartālu labiekārtojumā ir pielietojami mākslas objekti. Augsta noēnojuma pagalmos pielietojami atstarojoši dizaina objekti, kas veicinātu papildus dienas gaismas piesaisti un atstarošanu, kā arī vizuāli paplašinātu un padarītu interesantāku iekš kvartālu. Papildus ir izvietojami dažāda izmēra un dažāda apgaismojuma veidu apgaismes ķermeņi. Iekškvartālu vides uzlabošanai būtiska loma ir apstādījumiem. Ir veicama esošo koku inventarizācija, ir stādāmi vidēja augstuma koki. Veicināma zaļo jumtu izmantošana, balkonu stādījumu izmantošana. Ja iespējams, ir vēlams veidot nelielus ūdens baseinus.

Veicot iekškvartālu labiekārtojumu liela uzmanība ir pievēršama atkritumu savākšanai. Atkritumu konteineri ir izvietojamas viegli piekļūstamās vietās, tie ir no norobežojami ar labiekārtojuma elementiem. Ja iespējams, jāveido dalīto atkritumu urnas virszemes daļā un pazemē izvietotām atkritumu savākšanas šahtām un konteineriem.

3.9. Psiholoģiskā un fiziskā drošība

Psiholoģiskās un fiziskās drošības nodrošināšanai ir risināmas divas dažādu līmeņu problēmu grupas:

1. Pilsētas struktūra veidojama viegli uztverami, labi saprotama, kas ļauj viegli orientēties pilsētā. Šim nolūkam ir saglabājama esošā labi nolasāmā taisnleņķa ielu struktūra. Ielu tīkls ir papildināms ar kompozicionāli sakārtotu apbūvi ar vertikāliem akcentiem galveno ceļu krustpunktos, ar plašām ārtelpas teritorijām iedzīvotāju

pulcēšanās vajadzībām. Apbūve ir veidojama skaidrās arhitektoniskās formās, kas ļauj nolasīt ēkas funkciju

2. Detaļu līmenī ir veicami pasākumi iedzīvotāju ikdienas drošības sajūtas nodrošināšanai. Nepieciešams nodrošināt ielu apgaismojumu visās ielās variējot ar tā intensitāti, krāsu un augstumu atkarībā no ielas daļas izmantošanas veida un intensitātes (vēlams pielietot solārās enerģijas lampas, kas dienas laikā uzkrāj saules enerģiju un nakts laikā nodrošina apgaismojumu). Tikpat būtiska nozīme ir arī publisko telpu un rekreācijas objektu izgaismošanai. Apgaismojuma elementi ir veidojami kā dizaina elementi, kā instalācijas pilsētas vidē un brīvā dabā, piemēram, Driksas upē iespējams izvietot peldošus apgaismes objektus, kas vienlaicīgi piesaista uzmanību, rada vidi atraktīvu un vienlaicīgi informē par upes raksturu un krasta līniju. Īpaši ar apgaismojuma palīdzību ir uzsverami galvenie pilsētas kompozicionālās uzbūves mezglu punkti un dominantes. Nepieciešams arī nodrošināt labiekārtojumu, kas skaidri iezīmē galvenās gājēju, autotransporta un velotransporta kustības virzienus. Atbilstoši katram prioritārajam transporta veidam konkrētā ielā vai ārtelpā ir veidojams atbilstošs labiekārtojuma komplekss.
3. Viens no svarīgākajiem uzdevumiem ir iekškvartālu telpu sakārtošana un labiekārtošana, kas nodrošina šo teritoriju drošu izmantošanu visām vecuma grupām jebkurā gada un diennakts laikā. Iekškvartālu teritorijas ir zonējamas skaidri nodalot atpūtai drošas teritorijas bez transporta līdzdalības, bērnu rotaļu laukumu teritorijas, kā arī nodalot īpašas vietas autotransporta novietošanai. Iespējams veidot daļēji iedziļinātas viestāvu vai vairākstāvu autostāvvietas, kuru būvapjomu forma ir viegli integrējama iekšpagalma telpā.

3.10. Rekreācijas struktūra

Jelgavas pilsētas rekreācijas struktūra sastāv no pilsētas parku, skvēru, publisko telpu, dabas teritoriju un visa veida atpūtas vietu kompleksa. Pilsētas centrālās daļas attīstības galvenais uzdevums ir rekreācijas struktūras elementu savstarpējā sasaiste, kas nodrošina iedzīvotāju

drošu un nepārtrauktu pārvietošanos starp esošām un iespējamām atpūtas vietām. Pilsētas iedzīvotāju veselības nodrošināšanai un pilsētas vizuālā tēla veidošanai ir attīstāms esošais gājēju ielu tīkls, kopējā struktūrā ir iekļaujamas plašās krastmalas un atpūtas pie ūdens iespējas.

Jelgavas pilsētas centra iedzīvotājiem jānodrošina publiskas atpūtas iespējas pilsētas labiekārtotajās teritorijās un nosacīti privātas atpūtas iespējas iekšpagalmos. Tādējādi arī iekšpagalmi ir iekļaujami pilsētas rekreācijas sistēmā.

Galvenais rekreācijas sistēmas elementu savienojums ir gājēju kustība. Šim nolūkam ir pagarināmas esošās gājēju ielas, veidojamas plašas ietves ar labiekārtojuma elementiem un atpūtas vietām, veidojami gājēju ceļi paralēli brauktuvei, veidojot diagonālo kustību cauri labiekārtotiem un publiskiem iekškvartāliem. Gājēju plūsmas iezīmēšanai ir pielietojami vienota dizaina labiekārtojuma elementi.

Esošie parki ir rekonstruējami pārskatot un atjaunojot stādījumus, veidojot papildus izgaismojumu un pielietojot labiekārtojuma elementus, kas kalpo ne tikai kā atpūtas elementi, bet sniedz izglītojošu informāciju par pilsētas iedzīvotājiem, notikumiem un vēsturi.

Kā jauns elements rekreācijas struktūrā ir veidojama „Zilā” struktūra, kur iekļaujama iekļaujama Driksas krastmala, kas potenciāli var nodrošināt ikdienas atpūtas iespējas. Driksas krastmala ir savienojama ar pilsētas administratīvo centru ar jaunveidojamu gājēju ielas pagarinājumu. Driksas iela ir veidojama kā galvenais darījuma centra un relaksācijas vietas Driksas krastmalā savienojums. Papildus pilsētas centra struktūrā varētu veikt ūdens elementu ienešana pilsētas vidē. Jaunveidojama „zilā” struktūra no dažāda veida ūdens elementiem veidotu daudzveidīgāku pilsētas telpu, kā arī nodrošinātu labākas orientēšanās iespējas pilsētas centra notikumos.

Prioritātes, rīcības virzieni un risināmie uzdevumi.

Lai Jelgavas pilsētas centra teritorija attīstītos harmoniski un ilgtspējīgi, nepieciešams noteikt precīzu dzīvojamās apbūves īpatsvaru teritorijas izmantošanas kopējā bilancē dažādos pilsētas

mikrorajonos un atšķirīgos pilsētvides tipos, kas kalpotu par pamatu atsevišķu attīstības plānu izstrādei dažādām Jelgavas pilsētas teritorijām. Īpaša uzmanība jāpievērš Jelgavas pilsētas dzīvojamo mikrorajonu mērķtiecīgai apsaimniekošanai, lai tie ar laiku nedegradētos, un ilgākā laika posmā neveicinātu iedzīvotāju aizplūšanu no pilsētas. Pilsētas plānotājiem jāatbalsta pilsētas mājokļu blīvumam atbilstoši dzīvojamo ēku projekti, tai skaitā iekškvartālu pagalmu apbūve un teritorijas intensīvāka izmantošana dzīvojamajos mikrorajonos, tādējādi praksē iemiesojot ilgtspējīgas attīstības idejas par kompaktu pilsētu.

Jelgavas pilsētas centrālajā daļā jāuzlabo iedzīvotāju dzīves kvalitāte, palielinot un sakārtojot teritorijas rekreācijai, uzlabojot gaisa kvalitāti un radot drošu vidi iedzīvotājiem un pilsētas viesiem, kā arī īpašu uzmanību pievēršot labiekārtošanas pasākumu kopumam, kas vērsti uz cilvēkiem ar īpašām vajadzībām. Jāveicina dažādu mājokļu tipu būvniecība dažādos Jelgavas mikrorajonos, atbalstot iedzīvotāju ar vidējiem un zemiem ienākumiem intereses uzlabot viņu mājokļu apstākļus, kā arī neveicinot pilsētas mikrorajonu un iedzīvotāju noslāņošanos.

Ievērojot valsts pamatnostādnes energoefektivitātes jomā, nepieciešams izstrādāt atsevišķu sadaļu Jelgavas pilsētas attīstības plānā par energoefektivitātes pasākumu kopumu, paredzot, ka vislabākos investīciju izmantošanas efektivitātes rādītājus iespējams sasniegt, paralēli veicot pasākumus enerģijas ražošanā, t.sk. koģenerācijas attīstīšanā, pārvades, sadales un patēriņa posmos. Šādā veidā iespējams maksimāli samazināt enerģijas zudumus ēkās un pārvades sistēmās, optimizēt enerģijas ražošanas procesu, ietaupīt kurināmo un citas izejvielas, kā arī samazināt kaitīgās emisijas.

Dzīvojamie rajoni ir sava laikmeta liecinieki, kuru liecība būtu jā saglabā, taču, tā kā tie skar ļoti lielu iedzīvotāju un pilsētas teritorijas daļu, nepārveidotu varētu atstāt atsevišķu mikrorajonu vai kāda mikrorajona daļu, citās vietās izstrādājot mikrorajonu attīstības plānus un nosakot intensificēšanas vietas un veidus. Būtiski ir dzīvojamo mikrorajonu uzlabošanu un attīstību risināt kompleksi - vispirms izstrādāt katra konkrētā mikrorajona attīstības plānu, ievērojot tā sākotnējos plānojuma principus, oriģinālās telpiskās kompozīcijas koncepcijas un harmoniski papildinot tos ar aktuāli nepieciešamo (sabiedriskajiem pakalpojumiem, auto novietnēm, dzīvojamajām mājām), izvērtējot mikrorajonu mūsdienu attīstības tendences.

Mikrorajonu attīstības plānā būtu ne tikai jānosaka jaunās apbūves teritorijas organizācijas principi, bet arī jāieestrādā prasības tās augstumam, koloristikai un materiāliem. Svarīga ir arī katra mikrorajona tēla identitāte. Bez kompleksām un konkrētām vadlīnijām dzīvojamie mikrorajoni attīstīsies haotiski.

Mainoties dzīvesveidam, mainījies arī priekšstats par publiskās ārtelpas nepieciešamību. Pilsētā nepieciešams veidot jaunas komunikāciju zonas, kā arī attīstīt gājēju un transporta kustību, kopējā sistēmā iekļaujot arī veloceļu ierīkošanu. Veidojot un attīstot sabiedriskā transporta un velotransporta maršrūtus, jāvērtē iedzīvotāju vajadzības nokļūt dažādos sabiedriskos objektos un pulcēšanās vietās.

Paralēli transporta sistēmas attīstībai, jāizstrādā rekreācijas telpu attīstības pasākumu komplekss, nosakot esošo un nepieciešamo zaļo teritoriju apjomu un funkcijas. Veidojot jaunas rekreācijas teritorijas pilsētā, jāvērtē vietējo iedzīvotāju vajadzības, kā arī gaisa kvalitātes uzlabošanas iespējas pilsētvidē.

Lai dzīvojamā funkcija spētu līdzsvaroti attīstīties, nepieciešams veikt konkrētas darbības ar mērķi uzlabot dzīves apstākļus Jelgavas pilsētas iedzīvotājiem:

- jāattīsta gājēju ielu struktūra un ielas ar prioritāti gājēju kustībai,
- jānodrošina efektīga namu apsaimniekošanas sistēma,
- jāveic apbūves renovācija,
- kvartālos, kuru iekštelpā ir samērā daudz palīgēku, zemes izmantošanas efektivitāti jāpaaugstina, attīrot tos no mazvērtīgām būvēm un izbrīveto platību izmantojot publiski pieejamu ārtelpu ierīkošanai,
- kvartālu iekštelpas maksimāli jāatbrīvo no automašīnu stāvvietām. Autostāvvietas, kur tas iespējams, iekškvartālu teritorijās var tikt izbūvētas pazemē, zemes līmenī (pārsedzot atsevišķus tumšos iekšpagalmus) vai arī atsevišķos vairākstāvu būvapjomos,
- jāpalielina apzaļumoto teritoriju platība un jāpaaugstina dzīvojamās zonas iekškvartālu labiekārtojums,
- iekškvartālu pagalmos jāveic labiekārtošanas un apzaļumošanas darbi, ņemot vērā

gruntsūdens dziļumu, augsnes veidu, valdošo vēju virzienu pa mēnešiem un citus faktorus.

Energoefektivitātes jomā risināmie uzdevumi pamatā ir saistīti ar komunālās infrastruktūras kvalitātes uzlabošanu, nelietderīgu energoresursu izmantošanas novēršanu, kā arī vienotas atbalsta politikas izstrādāšanu energoefektivitātes paaugstināšanai ēkās un siltumapgādes uzņēmumu sistēmās.

Energoefektivitātes pasākumi atšķiras pēc nepieciešamo investīciju apjoma, to atmaksāšanās laika un realizācijas sarežģītības. Tomēr pirms jebkura investīciju ietilpīga pasākuma realizācijas ir nepieciešams veikt enerģijas patēriņa novērtējumu jeb auditu.

Summary

Jelgava is located in the central part of Latvia – in the north of Zemgale’s lowland, at both costs of the second biggest river of Latvia – Lielupe. Jelgava is the fourth biggest city of Latvia in the size of area, both in number of inhabitants. Jelgava is Zemgale’s planning region’s center of national importance. The geographical location and the point of intersection for main roads have encouraged developing Jelgava as one of the most important centers of transit. There are five railways and six motor highways intersecting in Jelgava. Trough the center of the city flows river Lielupe which makes a 5km long branch of the river in the area of Jelgava called Driksa. There are also other rivers flowing through the city as Platone, Svēte, Driksa, and at the border of the city two more – Iecava and Vircava. The city center is located in the central part of the territory and its area is about 170 ha. The city center has a significant role as the business card of Jelgava, both as the center of transactions, services and transit.

The number of inhabitants has decreased in the last years. By 31st of December, 2010 there were 64 898 inhabitants declared in Jelgava. (In the year of 2008 – 65 510; 2007 – 65 644)

The density of population in Jelgava is 1 076 inhabitants per km². In the area of the city center live about 20 630 persons or 1/3 (one third) from all inhabitants of Jelgava. The level of persons in giving age in Jelgava is rather high – 66, 9% (year 2009). The balance of migration is negative from the year 2007 till 2009.

The organization of traffic was established about 25 years ago, focusing on educational institutions, market places, individual housing schemes and mansion areas which are obsolete for today. There are missing alternatives for route transport transit. At the moment, the main road Riga's street – Liela's street – Dobeles freeway is too overloaded with transit and cargo transport that inconveniences traffic for public transport. Parking in area of the city center has become outstanding, especially in territories of public establishments and mansion areas. Driveways are very narrow, and parking places which are built in soviet time are not being able to provide the amount of private transport in nowadays.

In the area of the city center there is very developed net of consumer services, branch offices of biggest banks of Latvia and insurance agencies. There are also consultant offices of legal, marketing and IT issues. In Jelgava there can be seen a lots of culture events – shows, concerts, children song festivals, art, family and other activities, which are mostly located in the area of city center.

Historically Jelgava has been established as one of the Science and Research centers in Latvia. In Jelgava there is also located the third biggest Education and Science institution of the Republic of Latvia – the Latvia University of Agriculture (Latvijas Lauksaimniecības Universitāte - LLU) where are studying students from every region of Latvia. In the city center of Jelgava there are other educational institutions – Jelgava Elementary School No.3, Jelgavas State gymnasium, Spidola's gymnasium, Jelgava Professional highschool, Jelgava Evening School, Jelgava Special Elementary school, Regional Educational Center for Adults, other private and municipality's preschool educational institutions and interest developing institutions.

In the city center there are founded several tourism and sightseeing objects. Some of them are Jelgava Ģ. Elias's museum of history and art, the castle of Jelgava which is built by the famous architect Rastrelli, in which is located Latvia University of Agriculture and a branch of Rundāle's castle “The sepulcher of the Duke of Kurzeme”, also memorial museum of Ā.



Alunāns is established nearly in the city center. Tower of the church of St. Trinity has been finished to modify and reconstruct as a tourism information center, a gallery for art and historical exhibitions and an observation desk.

In the near future the city center will have a fascinating, attractive, healthy, durable and safe environment for massive mansions, private housings, both inhabitants and guests. Residential areas in the city center are demonstrated as a living area for inhabitants and at the same time it is forming a part of an attractive and featured city center.

There should be set clear and comprehensible structure of the city to provide qualitative and safe living space with accented city center and functional living territories.

Hercoga Jekaba square can be reconstructed as an attractive, presentable, vibrant place - full of different features organizing urban patten and supplementing it with works of art. Along by the streets Liela and Pasta there is forming a sub center for transactions where unified recreation system will be made with actual parks, squares, coasts and recently made public outdoor spaces, as well as courtyards of developments which could be included. Wide green areas in Jelgava give the opportunity to provide a high quality living in the city, and various short term entertainment activities in the city center. Movement of pedestrians could be organized on Driksa's Street. It is planned to make it longer – from the coast of river Driksa up to Matera Street, including actual and newly formed outdoor spaces.

It is necessary to unify and move the transport junction to the area of railway station to create an optimum transport system. Extensions of the public transport network, parking places at the junctions of public transport, are encouraging inhabitants and city quests to use cycling. Creating special bikeways or extending pedestrian roads is essential for further development of city center.

According to the structure of the city, functional organization is to be made by relocating all transaction objects to inner yards of massive mansions. Transaction objects will be created in separate buildings or in the first floors of massive mansion buildings with an access from ambient streets.

The improvement of life quality is very important, which includes perfection of building's physical qualities, improvement of inner yards, and inclusion of human scale details in

building facades and exterior elements. Improvement of dwelling houses energy efficiency and enhancement of visual quality of dwelling houses are to be done.

The main idea of integrated development is to establish an attractive and qualitative environment which creates the feeling of belonging to the city of Jelgava and makes proud of one's hometown.

Imprint

Author Name(s) :Iveta Lāčauniece

Organisation: Arhitektūra un vide

Address Ceriņu iela 4
Zip City Ozolnieki
Country

Fon +(371 29269076)

Fax +()

http://www.ORGANISATION_WEBSITE

<http://www.urbenergy.eu>

